

Утверждено
приказом № 26
от 01 сентября 2023г.

**ПРОГРАММА
ПРОИЗВОДСТВЕННОГО КОНТРОЛЯ
С ПРИМЕНЕНИЕМ ПРИНЦИПОВ ХАССП
МБОУ «Разномойская средняя общеобразовательная школа»
Тюльганского района Оренбургской области**

2023г

1. Общие положения

1.1. Настоящая программа разработана в соответствии с требованиями Федерального закона № 52 от 30.03.99. «О санитарно-эпидемиологическом благополучии населения» (с изменениями и дополнениями), Постановлением Главного государственного санитарного врача РФ от 27.03.2007 N 13 "Об утверждении санитарных правил СП 1.1.2193-07" (вместе с "СП 1.1.2193-07. 1.1. Общие вопросы. Организация и проведение производственного контроля за соблюдением санитарных правил и выполнением санитарно-противоэпидемических (профилактических) мероприятий. Изменения и дополнения N 1 к СП 1.1.1058-01. Санитарные правила") (Зарегистрировано в Минюсте РФ 26.04.2007 N 9357), Постановлением главного санитарного врача от 30.06.2020 №16 «Об утверждении санитарно-эпидемиологических правил СП 3.1/2.4.3598-20 "Санитарно-эпидемиологические требования к устройству, содержанию и организации работы образовательных организаций и других объектов социальной инфраструктуры для детей и молодежи в условиях распространения новой коронавирусной инфекции (COVID-19, требованиями и рекомендациями Роспотребнадзора «Медико-профилактические мероприятия организации деятельности общеобразовательных организаций в период распространения новой коронавирусной инфекции (COVID-19), утвержденными Министерством здравоохранения РФ 14.08.2020.

1.2. Программа устанавливает порядок организации и осуществление производственного контроля за соблюдением санитарных правил и выполнением санитарно-эпидемиологических мероприятий, обязательных для выполнения всеми работниками.

1.3 Организация производственного контроля в МБОУ «Разномойская СОШ» возлагается на директора В.Д.Анипко

1.4. Целью производственного контроля является обеспечение безопасности и безвредности для человека и среды обитания вредного влияния факторов производственной среды, путем должного выполнения требований нормативно-правовых актов санитарного законодательства, осуществление санитарно-эпидемиологических (профилактических) мероприятий, организации и осуществления контроля за их соблюдением.

1.5. Общее руководство осуществлением производственного контроля за соблюдением санитарных правил, санитарно-противоэпидемических (профилактических) мероприятий возлагается на директора.

1.6. К настоящей Программе относятся термины с соответствующими определениями:

- **Санитарно-эпидемиологическое благополучие населения** – состояние здоровья населения, среды обитания человека, при котором отсутствует вредное воздействие факторов среды обитания на человека и обеспечиваются благоприятные условия его жизнедеятельности.
- **Среда обитания** – совокупность объектов, явлений и факторов окружающей (естественной и искусственной) среды, определяющая условия жизнедеятельности человека.
- **Факторы среды обитания** - биологические (вирусы, бактерии, паразиты и др.), химические и физические (шум, вибрация, ультразвук, инфразвук, ионизирующее, неионизирующее), социальные (питание, водоснабжение, условия труда, быта и отдыха), которые могут оказывать воздействие на человека и на состояние здоровья будущих поколений.
- **Вредные воздействия на человека** – воздействие факторов среды обитания создающее угрозу жизни и здоровью будущих поколений.
- **Благоприятные условия жизнедеятельности человека** – состояние среды обитания, при котором отсутствует вредное воздействие ее факторов на человека и имеются возможности для восстановления нарушенных функций организма человека.
- **Безопасные условия для человека** – состояние среды обитания, при котором отсутствует вероятность вредного воздействия ее факторов на человека.
- **Санитарно-эпидемиологическая обстановка** - состояние здоровья населения и среды обитания на определенной территории в конкретно указанное время.

- **Гигиенический норматив** – установленное исследованиями допустимое максимальное или минимальное количественное или качественное значение показателя, характеризующее тот или иной фактор среды обитания с позиции его безопасности и безвредности для человека.
- **Государственные санитарно-эпидемиологические правила и нормативы (далее санитарные правила)** - нормативные акты, устанавливающие санитарно-эпидемиологические требования, несоблюдение которых создает угрозу жизни и здоровью человека, а также угрозу возникновения и распространения заболеваний.
- **Санитарно-эпидемиологические (профилактические) мероприятия** – организационные, административные, инженерно-технические, медико-санитарные, ветеринарные и иные меры, направленные на устранение или на уменьшение вредного воздействия на человека факторов среды обитания, предотвращения возникновения и распространения инфекционных и неинфекционных заболеваний (отравлений) и их ликвидации.
- **Профессиональные заболевания** – заболевания человека, возникновение которых решающая роль принадлежит воздействию неблагоприятных факторов производственной среды и трудового процесса.
- **Инфекционные заболевания** – инфекционные заболевания человека, возникновение и распространение которых, обусловлены воздействием на человека биологических факторов среды обитания (возбудителей инфекционных заболеваний) и возможностью передачи болезни от заболевшего человека, животного к здоровому человеку. Инфекционные заболевания представляют опасность для окружающих и характеризуются тяжелым течением, высоким уровнем смертности, распространением среди населения (эпидемии).
- **Массовые неинфекционные заболевания (отравления)** – заболевания человека, возникновение которых обусловлено воздействием неблагоприятных физических, и (или) химических и (или) социальных факторов среды обитания.

1. Порядок организации и проведения производственного контроля

- 2.1. Производственный контроль за соблюдением санитарных правил и выполнением противозидемических (профилактических) мероприятий (далее производственный контроль) осуществляется юридическими лицами и индивидуальными предпринимателями в соответствии с осуществляемой ими деятельностью по обеспечению контроля за соблюдением санитарных правил и гигиенических нормативов, выполнением противозидемических (профилактических) мероприятий).
- 2.2. Объектами производственного контроля являются: производственные, общественные помещения, рабочие места, готовая продукция, водопроводная вода, инженерные сети и системы, оборудование, учебно-воспитательный процесс.
- 2.3. Производственный контроль включает:
- 2.3.1. Наличие официально изданных санитарных правил, системы их внедрения и контроля их реализации, методов, методик контроля факторов в соответствии с осуществляемой деятельностью.
- 2.3.2. Организация медицинских осмотров.
- 2.3.3. Контроль за наличием сертификатов, санитарно-эпидемиологических заключений, иных документов, подтверждающих качество, реализуемой продукции.
- 2.3.4. Ведение учета и отчетности, установленной действующим законодательством по вопросам, связанным с производственным контролем.
- 2.3.5. Своевременное информирование органов местного самоуправления, органов и учреждений государственной санитарно-эпидемиологической службы Российской Федерации.
- 2.3.6. Визуальный контроль специалистами за выполнением санитарно-эпидемиологических (профилактических) мероприятий, соблюдением санитарных правил, разработкой и

реализацией мер, направленных на устранение выявленных нарушений.

2.3.7. Номенклатура, объем и периодичность лабораторных исследований определяются с учетом наличия вредных производственных факторов, степени их влияния на здоровье человека и среду его обитания. Лабораторные исследования и испытания осуществляются с привлечением лаборатории, аккредитованной в установленном порядке.

2. Состав программы производственного контроля.

Программа производственного контроля включает в себя следующие данные:

3.1. Перечень нормативных актов по санитарному законодательству, требуемых для осуществления деятельности (п.6).

3.2. Перечень химических веществ, физических и иных факторов, объектов производственного контроля, представляющих потенциальную опасность для человека и среды его обитания (п.8).

3.3. Перечень контингента работников, подлежащих профилактическим медицинским осмотрам, профессионально-гигиенической подготовке в соответствии с установленными требованиями (п.9).

3.4. Перечень возможных аварийных ситуаций, создающих угрозу санитарно-эпидемиологическому благополучию населения (п.10).

3.5. Мероприятия, проводимые при осуществлении производственного контроля (п.11).

3.6. Объем и номенклатура, периодичность лабораторных и инструментальных исследований в организациях питания образовательных учреждений, учреждений начального и среднего профессионального образования (п.12).

3. Функции ответственного за осуществление производственного контроля.

4.1. Оказывать помощь в проведении контроля по соблюдению работниками и специалистами требований санитарных правил.

4.2. Принимать участие в разработке санитарно-противоэпидемических мероприятий.

4.3. Иметь в наличии санитарные правила и другие документы согласно перечню (п.6).

4.4. Оформлять всю необходимую документацию по производственному контролю и отвечать за ее сохранность.

4.5. Принимать участие в проведении проверок по соблюдению санитарных правил, при необходимости оформлять предписания для отдельных подразделений учреждения.

4.6. Контролировать критерии безопасности и безвредности условий обучения и воспитания и условий работ с источниками физических и химических факторов воздействия на человека.

4.7. Информировать Федеральную службу по надзору в сфере защиты прав потребителей и благополучия человека по Оренбургской области о мерах, принятых по устранению нарушений санитарных правил.

4.8. Поддерживать связь с медицинскими учреждениями по вопросам прохождения обучающимися и работниками учреждения обязательных медицинских осмотров.

4.9. Контролировать выполнение предписаний Федеральной службы по надзору в сфере защиты прав потребителей и благополучия человека по Оренбургской области и своевременно отчитываться в их выполнении.

1. Организация взаимодействия с Федеральной службой по надзору в сфере защиты прав потребителей и благополучия человека по Смоленской области

5.1. Надзорным органом по организации производственного контроля является Федеральная служба по надзору в сфере защиты прав потребителей и благополучия человека по Оренбургской области по адресу: 460000, г.Оренбург, ул.60 лет Октября,

5.2. В соответствии с санитарными правилами СП 1.1.1.1058-01 «Организация и проведение

производственного контроля за соблюдением санитарных правил и выполнением санитарно – эпидемиологических (профилактических) мероприятий юридическое лицо (индивидуальный предприниматель) предоставляет всю необходимую информацию по организации производственного контроля, за исключением информации предоставляющей коммерческую тайну, определенную существующим законодательством Российской Федерации.

2. Перечень действующих санитарных правил, гигиенических нормативов и нормативно-правовых актов по вопросам санитарно-эпидемиологического благополучия в детских образовательных учреждениях и по вопросам условий труда работающих (с изменениями и дополнениями, в действующей редакции).

№ п/п	Наименование нормативного документа	Регистрационный номер
1.	«О санэпидблагополучии населения»	ФЗ № 52 от 30.03.1999г. (с изменениями и дополнениями)
2.	Постановление Главного государственного санитарного врача РФ от 28 сентября 2020 г. № 28 "Об утверждении санитарных правил СП 2.4.3648-20 "Санитарно-эпидемиологические требования к организациям воспитания и обучения, отдыха и оздоровления детей и молодежи»	СП 2.4.3648-20
3.	Методические рекомендации МР 2.4.0242-21 "Методические рекомендации по обеспечению санитарно-эпидемиологических требований к организациям воспитания и обучения, отдыха и оздоровления детей и молодежи" (утв. Федеральной службой по надзору в сфере защиты прав потребителей и благополучия человека 17 мая 2021 г.)	МР 2.4.0242-21
4.	Санитарно-эпидемиологические правила и нормы СанПиН 2.3/2.4.3590-20 "Санитарно-эпидемиологические требования к организации общественного питания населения". Утверждены постановлением Главного государственного санитарного врача. Российской Федерации от 27 октября 2020 г. N 32. Санитарно-эпидемиологические правила и нормы СанПиН 2.3/2.4.3590-20".	СанПиН 2.3/2.4.3590-20
5.	Методические рекомендации МР 2.3.6.0233-21 "Методические рекомендации к организации общественного питания населения" (утв. Федеральной службой по надзору в сфере защиты прав потребителей и благополучия человека 2 марта 2021 г.)	МР 2.3.6.0233-21

6.	Санитарные правила и нормы СанПиН 1.2.3685-21 «Гигиенические нормативы и требования к обеспечению безопасности и (или) безвредности для человека факторов среды обитания». Утверждены Постановлением Главного государственного санитарного врача РФ от 28.01.2021 №2.	СанПиН 1.2.3685-21
7.	СанПиН 2.1.4.1074-01 «Питьевая вода. Гигиенические требования к качеству воды централизованных систем питьевого водоснабжения. Контроль качества. Гигиенические требования к обеспечению безопасности систем горячего водоснабжения» (с дополнениями и изменениями). СанПиН 2.1.4.1116-02 «Питьевая вода. Гигиенические требования к качеству воды, расфасованной в ёмкости.	СанПиН 2.1.4.1074-01 СанПиН 2.1.4.1116-02
8.	СанПиН 3.3686-21. «Санитарные правила и нормы Санитарно-эпидемиологические требования по профилактике инфекционных болезней». Утверждены постановлением Главного государственного санитарного врача Российской Федерации от 28.01.2021 N 4 санитарные правила и нормы санпин 3.3686-21 "Санитарно-эпидемиологические требования по профилактике инфекционных болезней"	СанПиН 3.3686-21
9.	Санитарно-эпидемиологические правила СП 3.1.3597-20 "Профилактика новой коронавирусной инфекции (COVID-19)" (с изменениями на 20 июня 2022 года)	СП 3.1.3597-20

1.Перечень должностных лиц, на которых возлагаются функции по осуществлению производственного контроля и наименование мероприятий.

Директор – Анипко Владимир Дмитриевич

- за организацию производственного контроля; за проведение лабораторных исследований по программе производственного контроля.
- за своевременное прохождение медосмотров, флюорографии, санитарно-гигиенического обучения.
- за профилактикой травматических и несчастных случаев.

Завхоз Зяблова Лариса Константиновна

- за температурой воздуха в холодное время года; режимом проветривания;
- за состоянием территории, своевременную дератизацию и дезинсекцию помещений;
- за качество и своевременность уборки помещений; уровень освещенности;
- за организацию питьевого режима;
- за наличием сертификатов безопасности на поступающие товары: мебель, отделочные и строительные материалы при проведении косметических ремонтов;
- за организацию питания (санитарное состояние пищеблока).

Повар школы – Кульдешова Нина Николаевна

- за соблюдением санитарно-гигиенических и противоэпидемических мероприятий, соблюдением санитарных правил и гигиенических нормативов;
- за качество и безопасность продовольственного сырья и пищевых продуктов.

Заместитель директора по УВР Герасимова Елена Николаевна

- за санитарно-просветительскую работу;

- за организацию питания (утверждение меню школы, прием пищи обучающихся).
Медицинская сестра – Еременко Марина Ивановна (по договоренности с ОГБУЗ «Тюльганская ЦРБ»)
- за организацию питания и качественного приготовления пищи.
- за своевременное прохождение медосмотров, флюорографии, санитарно-гигиенического обучения.

1. Перечень химических веществ, физических и иных факторов, объектов производственного контроля, представляющих потенциальную опасность для человека и среды его обитания.

Факторы производственной среды	Влияние на организм человека	Меры профилактики
Зрительное напряжение при работе на компьютере	Развивается комплекс зрительных функциональных расстройств, нарушение аккомодационной функции глаз (зрительное общее утомление, боли режущего характера в области глаз, снижение зрения).	Чередование труда и отдыха, правильное оформление рабочего места, проведение гимнастики для глаз.
Физические перегрузки опорно-двигательного аппарата	При подъеме и переносе тяжестей возможно развитие острых заболеваний пояснично-крестцового отдела позвоночника, острых миопатозов, периартритов. При работе с ручным инструментом возможно развитие хронических заболеваний мышечно-связочного аппарата кистей, предплечий, плеча.	Ограничение подъема и переноса тяжестей до 30 кг – для мужчин, 10 кг – для женщин более 2 раз в течение каждого часа рабочей смены.

2. Перечень контингента работников, подлежащих медицинским осмотрам и профессионально-гигиенической подготовке и аттестации.

Профессия	Количество работников	Характер производимых работ и вредный фактор	Кратность медосмотра	Кратность подготовки
Педагогические работники, административные работники	11	Работы в образовательных организациях	1 раз в год	1 раз в 2 года
		Перенапряжение голосового аппарата, обусловленное профессиональной деятельностью		
Директор	1	Зрительно-напряженные работы, связанные с работами на компьютерах. Влияние электромагнитного поля, широкополосного спектра частот от ПЭВМ.	1 раз в год	1 раз в год
		Работы в образовательных организациях		
		Зрительно напряженные работы, связанные с непрерывным		

		слежением за экраном видеотерминала		
		Зрительно-напряженные работы, связанные с работами на компьютерах. Влияние электромагнитного поля, широкополосного спектра частот от ПЭВМ.		
Завхоз	1	Работы в образовательных организациях	1 раз в год	1 раз в 2 года
		Подъем и перемещение груза вручную		
		Работа, связанная с мышечным напряжением		
Техперсонал: , дворник,, сторожа,	9	Работы в образовательных организациях	1 раз в год	1 раз в 2 года
		Синтетические моющие средства. Работа с хлором.		
		Влияние электромагнитного поля, широкополосного спектра частот от ПЭВМ.		
		Зрительно-напряженные работы, связанные с работами на компьютерах.		
Работники пищеблока	2	Работы в образовательных организациях	1 раз в год	ежегодно

10 . Перечень возможных аварийных ситуаций, связанных с остановкой производства, нарушениями технологических процессов, иных, создающих угрозу санитарно-эпидемиологическому благополучию населения, ситуаций, при возникновении которых осуществляется информирование населения, органов местного самоуправления, Федеральную службу по надзору в сфере защиты прав потребителей и благополучия человека по Оренбургской области

1. Отключение электроснабжения.
2. Аварии на системе водопровода, канализации.
3. Отключение тепла в холодный период года.
4. Пожар.
5. Разлив ртути.
6. Непредвиденные ЧС.
7. Смерчи, ураганы, наводнения;
8. Обвалы, обрушения.
9. Выход из строя электротехнического и холодильного оборудования.

Информация в: Управление Роспотребнадзора по Оренбургской области

11. Лицами, ответственными за осуществление производственного

контроля, производятся следующие мероприятия:

№ п/п	Наименование мероприятий	Сроки	Ответственные
1	Контроль за соблюдением санитарно-гигиенических требований, организация и проведение производственного контроля	В течение года постоянно	Анипко В.Д., директор школы
2	Организация и проведение профилактических медицинских осмотров работников, флюорографии, санитарно-гигиенического обучения.	при приемке на работу и в соответствии с перечнем согласно п.9	Анипко В.Д., директор школы медсестра Еременко М.И.
3	Проведение профилактических работ по дезинсекции, дератизации и дезинфекции.	Постоянно	Зяблова Л.К. завхоз
4	Проверка качества и своевременности уборки помещений, территории, уровня освещенности.	Ежедневно	Зяблова Л.К. завхоз
5	Контроль за качеством поступающих продуктов питания, соблюдение условий транспортировки, хранения и реализации пищевых продуктов.	Постоянно	Бракеражная комиссия
6	Контроль за организацией рационального питания детей, качественным приготовлением пищи, организацией питьевого режима обучающихся, проведения витаминизации, хранением суточных проб.	1 раз в месяц – комиссия по питанию Ежедневно бракеражная комиссия	Герасимова Е.Н. зам.директора по УВР, Еременко М.И. медсестра
7.	Своевременное проведение профилактических прививок детей и персонала в соответствие с национальным календарем прививок.	Постоянно	Медсестра.
8	Контроль за температурным режимом помещений для пребывания детей и режимом проветривания.	Постоянно	Зяблова Л.К. завхоз
9	Контроль за наличием сертификатов безопасности на поступающие товары: мебель, отделочные и строительные материалы при проведении косметических ремонтов.	Постоянно	Зяблова Л.К. завхоз
10	Обеспечение СИЗ, спецодеждой персонал образовательного учреждения.	Постоянно	Анипко В.Д. директор школы
11	Контроль за организацией питьевого режима обучающихся	постоянно	Зяблова Л.К. завхоз
12	Профилактика травматизма и несчастных случаев	постоянно	Анипко В.Д. директор школы

13	Контроль за качеством и безопасностью продовольственного сырья и пищевых продуктов, прохождением ветеринарно-санитарной экспертизы, наличием сертификатов	постоянно	Зяблова Л.К. завхоз Кульдешова Н.Н., повар
14	Водоснабжение и канализация, сбор и утилизация отходов.	постоянно	Зяблова Л.К. завхоз

12. Объем и номенклатура, периодичность лабораторных и инструментальных исследований в организациях питания образовательных учреждений, учреждений начального и среднего профессионального образования.

Показатели исследования	Кратность	Место замеров (количество замеров)	Примечание
Готовая продукция на микробиологические показатели (КМАФнМ, БГКП)	1 раз в год	1 проба исследуемого приема пищи - пищеблок	Вторые блюда, гарниры, овощные блюда
Исследование пищевых продуктов на патогенную м\ф. в т.с. сальмонеллы, на золотистый стафилококк	1 раз в год	1 проба исследуемого приема пищи - пищеблок	
Исследование эффективности тепловой обработки в готовых пищевых продуктах	1 раз в год	1 проба исследуемого приема пищи - пищеблок	
Смывы на БКГП	1 раз в год	5 смывов - пищеблок	Объекты производственного окружения, руки и спецодежда персонала
- на наличие возбудителей иерсиниозов	1 раз в год	5 смывов	Оборудование, инвентарь и овощехранилища и склады хранения овощей, цех обработки овощей
- на наличие яиц гельминтов	1 раз в год	5 смывов	Оборудование, инвентарь, тара, спецодежда персонала, сырье, пищевые продукты (рыба, мясо, зелень)
Питьевая вода	1 раз в год	1 проба по м/б показателям – (ОМЧ, ОКБ), на энтерококки - 1 раз в год	
Исследование параметров микроклимата учебных кабинетов (температура, кратность обмена воздуха, относительная влажность)	1 раз в год	Рабочее место 2-3 точки	

Исследование уровня искусственной освещенности в учебных кабинетах	1 раз в год	Рабочее место 2-3 точки	1 раз в год в темное время суток
Оценка состояния воздушной среды помещений (аэроионный состав воздуха)	1 раз в год	Рабочее место 2-3 точки	
Температура воздуха	Ежедневно (самостоятельно)	Все помещения	

13. В целях производственного контроля за доброкачественностью и безопасностью приготовленной пищи, за соблюдением условий хранения и сроков годности пищевых продуктов, оценкой качества приготовленных блюд на пищеблоке должны ежедневно заполняться журналы:

Наименование форм учета и отчетности	Периодичность заполнения	Ответственное лицо
Журнал учета температурного режима в холодильном оборудовании	Ежедневно	Кульдешова Н.Н. повар
Журнал учета температуры и влажности в складских помещениях	Ежедневно	Кульдешова Н.Н. повар
Гигиенический журнал (сотрудники)	Ежедневно перед началом рабочей смены работников	Еременко М.И. медсестра
Ведомость контроля за рационом питания	Ежедневно	Еременко М.И. медсестра
График смены кипяченой воды	Не реже 1 раза каждые 3 часа	Кульдешова Н.Н. повар
Журнал регистрации результатов производственного контроля	По факту	Анипко В.Д директор
Журнал учета проведения генеральной уборки	Ежемесячно	Кульдешова Н.Н. повар
Ведомость контроля своевременности прохождения медосмотров и гигиенического обучения	По факту	Анипко В.Д директор
Журнал бракеража скоропортящейся пищевой продукции	Ежедневно	Кульдешова Н.Н. повар

2. Требования к оборудованию пищеблока, инвентарю, посуде

3.1. Пищеблок образовательной организации оборудован необходимым технологическим, холодильным и моечным оборудованием (Приложение №2.).

План-схема представлена с целью наглядного представления обеспечения МБОУ «Разномойская СОШ» в соответствии с СанПиН 2.3/2.4.3590-20 (Приложение №3).

Все технологическое и холодильное оборудование исправно. В случае, если оборудование не исправно, на него устанавливается табличка «Не исправно», обеспечивается устранение неисправности специалистом специализированной организации, и обеспечивается его дальнейшая эксплуатация. Сведения о неисправности и устранения причин неисправности оборудования заносится в журнал «Журнал регистрации неисправности технологического и холодильного оборудования (Приложение №4).

3.2. Технологическое оборудование, инвентарь, посуда, тара изготовлены из материалов, разрешенных для контакта с пищевыми продуктами. Весь кухонный инвентарь и кухонная посуда имеют маркировку для сырых и готовых пищевых продуктов. При работе технологического оборудования исключена возможность контакта пищевого сырья и готовых к употреблению продуктов.

3.3. Производственное оборудование, разделочный инвентарь и посуда отвечают следующим требованиям:

- ✓ столы, предназначенные для обработки пищевых продуктов цельнометаллические;
- ✓ для разделки сырых и готовых продуктов имеются отдельные разделочные столы, ножи и доски. Для разделки сырых и готовых продуктов используются доски из дерева твердых пород (или других материалов, разрешенных для контакта с пищевыми продуктами, подвергающихся мытью и дезинфекции) без дефектов (щелей, зазоров и других);
- ✓ доски и ножи промаркированы: "СМ" - сырое мясо, "СК" - сырые куры, "СР" - сырая рыба, "СО" - сырые овощи, "ВМ" - вареное мясо, "ВР" - вареная рыба, "ВО" - вареные овощи, "гастрономия", "Сельдь", "Х" - хлеб, "Зелень".
- ✓ посуда, используемая для приготовления и хранения пищи, изготовлена из материалов, безопасных для здоровья человека;
- ✓ компоты и кисели готовят в посуде из нержавеющей стали;
- ✓ для кипячения молока выделена отдельная посуда;
- ✓ кухонная посуда, столы, оборудование, инвентарь промаркированы и используются по назначению;
- ✓ количество одновременно используемой столовой посуды и приборов соответствует количеству посадочных мест в обеденном зале. Посуда хранится на стеллажах.

3.4. Каждая группа помещений (производственные, складские, санитарно-бытовые) оборудована системами приточно-вытяжной вентиляции с механическим и естественным побуждением.

Технологическое оборудование, являющееся источниками выделений тепла, газов, оборудовано локальными вытяжными системами вентиляции в зоне максимального загрязнения.

Ежегодно образовательное учреждение проводить поверку вентиляционного оборудования, о чем составляется акт поверки, хранящийся в кабинете заместителя директора в папке «Акты проверки».

3.5. Моечные ванны для обработки кухонного инвентаря, кухонной посуды и производственного оборудования пищеблока обеспечены подводкой холодной и горячей воды через смесители. Все моечные ванны имеют маркировку объема.

3.6. Для ополаскивания посуды (в том числе столовой) используются гибкие шланги с душевой насадкой.

3.7. Во всех производственных помещениях, моечных, санузле установлены раковины для мытья рук с подводкой горячей и холодной воды через смесители.

3.8. В моечной вывешены инструкции о правилах мытья посуды и инвентаря с указанием концентраций и объемов применяемых моющих и дезинфицирующих средств.

3.9. Кухонную посуду освобождают от остатков пищи и моют в двухсекционной ванне с соблюдением следующего режима: в первой секции - мытье щетками водой с температурой не ниже 45 °С с добавлением моющих средств; во второй секции - ополаскивают проточной горячей водой с температурой не ниже 65 °С с помощью шланга с душевой насадкой, просушивают в перевернутом виде на решетчатых полках, стеллажах. Чистую кухонную посуду хранят на стеллажах.

3.10. Разделочные доски и мелкий деревянный инвентарь (лопатки, мешалки и другое) после мытья в первой ванне горячей водой (не ниже 45 °С) с добавлением моющих средств ополаскивают горячей водой (не ниже 65 °С) во второй ванне, обдают кипятком, а затем просушивают на решетчатых

стеллажах или полках. Доски и ножи хранятся на рабочих местах отдельно в кассетах или в подвешенном виде.

3.11. Разделочный инвентарь для готовой и сырой продукции обрабатываться и храниться отдельно.

3.12. Выделена емкость для обработки производственного оборудования.

3.13. Используемая для детей столовая и чайная посуда (тарелки, блюда, чашки) изготовлена из фаянса, фарфора, а столовые приборы (ложки, вилки, ножи) - из нержавеющей стали. Не используется посуда с отбитыми краями, трещинами, сколами, деформированную, с поврежденной эмалью.

3.14. Столовые приборы моют в 2-гнездных ваннах, с применением моющих средств, с последующим прокаливанием в жарочном шкафу. Чистые столовые приборы хранят в предварительно промытых кассетах (диспенсерах) в вертикальном положении ручками вверх. Столовая посуда после механического удаления остатков пищи моется путем полного погружения с добавлением моющих и дезинфицирующих средств (первая ванна) с температурой воды не ниже 45 °С, повторное промывание во второй ванне с добавлением моющих средств в количестве в два раза меньше, чем в первой секции, ополаскивается горячей проточной водой температурой не ниже 65 °С в третьей секции ванны (с помощью гибкого шланга с душевой насадкой) и просушивается на специальных решетках.

Чашки моют горячей водой с применением моющих и дезинфицирующих средств: в первой ванне при температуре 45 градусов, ополаскивают горячей проточной водой (температура не ниже 65 градусов) во второй ванне и просушивают.

3.15. Чистую столовую посуду хранят на решетках или шкафах.

3.16. Столы в обеденном зале после каждого приема пищи моют горячей водой, используя предназначенные для мытья средства (моющие средства, ветошь и др.). В конце рабочего дня производственные столы по окончании смены моют с использованием дезинфицирующих и моющих средств.

Щетки для мытья посуды, ветошь для протирания столов после использования стирают с применением моющих средств, дезинфицируют или кипятят, и хранят в специально промаркированной таре.

Щетки с наличием дефектов и видимых загрязнений, а также металлические мочалки не используются.

3.17. Пищевые отходы на пищеблоке собираются в промаркированные ведра или специальную тару с крышками, очистка которых проводится по мере заполнения, промывается с применением моющих средств, а затем ополаскивается горячей водой и просушивается, в специально отведенном месте.

3.18. В помещениях пищеблока ежедневно проводится влажная уборка с применением моющих и дезинфицирующих средств. Один раз в месяц проводится генеральная уборка с последующей дезинфекцией всех помещений, оборудования и инвентаря. Запись о проведении заносится в журнал проведения генеральной и влажной уборки помещений (Приложение №5).

3.19. В помещениях пищеблока дезинсекция и дератизация проводится специализированной организацией.

3. Требования к условиям хранения, приготовления и реализации пищевых продуктов и кулинарных изделий

4.1. Прием пищевых продуктов и продовольственного сырья в МБОУ «Разномойская СОШ» осуществляется путем заключения договоров на поставку продуктов питания с поставщиками, при наличии документов, подтверждающих их качество и безопасность. Документация, удостоверяющая качество и безопасность продукции, маркировочные ярлыки (или их копии) сохраняются до окончания реализации продукции. Не допускаются к приему пищевые продукты с признаками недоброкачества, а также продукты без сопроводительных документов, подтверждающих их качество и безопасность, не имеющие маркировки, в случае если наличие такой маркировки предусмотрено законодательством Российской Федерации.

Входной контроль поступающих продуктов осуществляется ответственным лицом. Результаты контроля регистрируются в журнале бракеража скоропортящихся пищевых продуктов, поступающих на пищеблок. Форма журнала рекомендуемая СанПиН 2,3/2,4,3590-20 (Приложение №6). Журналы бракеража скоропортящихся продуктов, поступающих на пищеблок, хранятся в течение года.

4.2. Пищевые продукты хранятся в соответствии с условиями хранения и сроками годности, установленными предприятием-изготовителем в соответствии с нормативно-технической документацией, соблюдая товарное соседство.

Контроль соблюдения температурного режима в холодильном оборудовании осуществляется ежедневно, результаты заносятся в журнал учета температурного режима в холодильном оборудовании (Приложение №7), который хранится в течение года.

4.3. При наличии одной холодильной камеры места хранения мяса, рыбы и молочных продуктов разграничены.

4.4. Складские помещения для хранения сухих сыпучих продуктов оборудованы приборами для измерения температуры и влажности воздуха. Сведения о результатах измерения заносятся в журнал (Приложение №8)

4.5. Хранение продуктов в холодильных и морозильных камерах осуществляется на стеллажах и подтоварниках в таре производителя или в промаркированных емкостях, согласно условиям хранения, указанных производителем.

Молоко хранится в той же таре, в которой оно поступило, или в потребительской упаковке. Масло сливочное хранится на полках в заводской таре.

Крупные сыры хранятся на стеллажах, мелкие сыры - на полках в потребительской таре.

Яйцо хранится в коробах на подтоварниках в сухих прохладных помещениях (холодильниках) или в кассетах, на отдельных полках, стеллажах. Обработанное яйцо хранится в промаркированной емкости в производственных помещениях.

Крупа, мука, макаронные изделия хранятся в сухом помещении в заводской (потребительской) упаковке на подтоварниках либо стеллажах на расстоянии от пола не менее 15 см, расстояние между стеной и продуктами должно быть не менее 30 см.

Ржаной и пшеничный хлеб хранятся отдельно в шкафах, при расстоянии нижней полки от пола не менее 50 см. Дверки в шкафах должны иметь отверстия для вентиляции. При уборке мест хранения хлеба крошки сметают специальными щетками, полки протирают тканью, смоченной 1% раствором столового уксуса.

Картофель и корнеплоды хранятся в сухом, темном помещении; капусту - на отдельных стеллажах, в ларях; квашеные, соленые овощи – согласно маркировке указанной производителем.

Плоды и зелень хранятся в ящиках в прохладном месте.

Озелененный картофель не используется в пищу.

Продукты, имеющие специфический запах (специи, сельдь), хранятся отдельно от других продуктов, воспринимающих запахи (масло сливочное, сыр, чай, сахар, соль и другие).

4.6. Кисломолочные и другие готовые к употреблению скоропортящиеся продукты выдаются непосредственно из тары производителя

4.7. Разделочный инвентарь для сырых и готовых продуктов хранится отдельно.

4.8. Обработка сырых и вареных продуктов проводится на разных столах при использовании соответствующих маркированных разделочных досок и ножей. Промаркированные разделочные доски и ножи хранятся на специальных полках, кассетах расположенных в непосредственной близости от технологического стола с соответствующей маркировкой.

4.9. В перечень технологического оборудования включены 2 мясорубки для отдельного приготовления сырых и готовых продуктов.

4.10. Организация питания осуществляется на основе принципов «щадящего питания». При приготовлении блюд соблюдаться щадящие технологии: варка, запекание, припускание, пассерование, тушение, приготовление на пару.

4.11. При кулинарной обработке пищевых продуктов обеспечено выполнение технологии приготовления блюд, изложенной в технико-технологической карте (пример технико-технологической карты в Приложение № 9), а также соблюдаются санитарно-эпидемиологические требования к технологическим процессам приготовления блюд.

При изготовлении вторых блюд из вареного мяса (птицы, рыбы) или отпуске вареного мяса (птицы) к первым блюдам порционированное мясо подвергается вторичной термической обработке - кипячению в бульоне в течение 5 - 7 минут и хранится в нем при температуре +75 °С до раздачи не более 1 часа.

Омлеты и запеканки, в рецептуру которых входит яйцо, готовятся в жарочном шкафу, омлеты - в течение 8 - 10 минут при температуре 180 - 200 °С, слоем не более 2,5 - 3 см; запеканки - 20 - 30 минут при температуре 220 - 280 °С, слоем не более 3 - 4 см; хранение яичной массы осуществляется не более 30 минут при температуре 4 +/- 2 °С.

Оладьи выпекаются на электроварочниках толщиной не менее 5-6 мм.

Сырники обжаривают с обеих сторон, после чего выпекаются в духовом или жарочном шкафу при температуре 180 - 200 °С в течение 8 - 10 мин.

Яйцо варят после закипания воды 10 мин.

При изготовлении картофельного (овощного) пюре используется профессиональный блендер. Масло сливочное, используемое для заправки гарниров и других блюд, предварительно подвергается термической обработке (растопливается и доводится до кипения).

Гарниры из риса и макаронных изделий варятся в большом объеме воды (в соотношении не менее 1:6) без последующей промывки.

Колбасные изделия (сосиски, вареные колбасы, сардельки) отвариваются (опускают в кипящую воду и заканчивают термическую обработку после 5-минутной варки с момента начала кипения).

При перемешивании ингредиентов, входящих в состав блюд, используется кухонный инвентарь, не касаясь продукта руками.

4.12. Обработку яиц проводят в цехе для обработки курицы и яйца, используя для этих целей промаркированные ванны и (или) емкости в следующем порядке:

I - обработка в 1 - 2% теплом растворе кальцинированной соды;

II - обработка в разрешенных для этой цели дезинфицирующих средствах;

III - ополаскивание проточной водой в течение не менее 5 минут с последующим выкладыванием в чистую промаркированную посуду (IV)

Допускается использование других моющих или дезинфицирующих средств, в соответствии с инструкцией по их применению.

4.13. Крупы не содержат посторонних примесей.

4.14. Потребительскую упаковку консервированных продуктов перед вскрытием промывают проточной водой и вытирают.

4.15. Горячие блюда (супы, соусы, горячие напитки, вторые блюда и гарниры) при раздаче имеют температуру, указанную в технологических документах.

С момента приготовления до отпуска первые и вторые блюда находятся на горячей плите не более 2 часов. Повторный разогрев блюд не допускается.

4.16. При обработке овощей соблюдаются следующие требования:

4.16.1. Овощи сортируются, моются и очищаются. Очищенные овощи повторно промываются в проточной питьевой воде не менее 5 минут небольшими партиями. При обработке белокочанной капусты необходимо обязательно удалить наружные листья. Не допускается предварительное замачивание овощей. Очищенные картофель, корнеплоды и другие овощи, во избежание их потемнения и высушивания, хранятся в холодной воде не более 2 часов.

4.16.2. Овощи урожая прошлого года (капусту, репчатый лук, корнеплоды и др.) в период после 1 марта используются только после термической обработки.

4.16.3. При кулинарной обработке овощей, для сохранения витаминов, соблюдаются следующие правила: овощи очищаются непосредственно перед приготовлением, закладываются только в кипящую воду, нарезав их перед варкой. Для обеспечения сохранности витаминов в блюдах овощи, подлежащие отвариванию в очищенном виде, чистят непосредственно перед варкой и варят в подсоленной воде (кроме свеклы).

4.16.4. Овощи, предназначенные для приготовления винегретов и салатов, варить в кожуре, охлаждают; очищают и нарезают вареные овощи в холодном цехе.

4.16.5. Варка овощей накануне дня приготовления блюд не допускается.

4.16.6. Отваренные для салатов овощи хранят в промаркированной емкости (овощи вареные) в холодильнике не более 6 часов при температуре плюс 4 +/- 2 °С.

4.16.7. Листовые овощи и зелень, предназначенные для приготовления холодных закусок без последующей термической обработки, тщательно промываются в проточной воде и выдерживаются в 3% растворе уксусной кислоты или 10% растворе поваренной соли в течение 10 минут с последующим ополаскиванием проточной водой и просушиванием.

4.17. Изготовление салатов и их заправка осуществляется непосредственно перед раздачей.

Не заправленные салаты хранятся не более 2 часов при температуре плюс 4 +/- 2 °С. Салаты заправляются непосредственно перед раздачей.

В качестве заправки салатов используется растительное масло. Использование сметаны и майонеза для заправки салатов не допускается.

4.18. Фрукты, включая цитрусовые, тщательно моют в условиях холодного цеха (зоны) или цеха вторичной обработки овощей (зоны).

4.19. Кефир, ряженку, простоквашу и другие кисломолочные продукты порционируют в чашки непосредственно из пакетов или бутылок предварительно обработав согласно санитарных правил.

4.20. В эндемичных по йоду районах используется йодированная поваренная соль.

4.21. В целях профилактики недостаточности микронутриентов (витаминов и минеральных веществ) в питании детей используются пищевые продукты, обогащенные микронутриентами.

Витаминизация блюд проводится с учетом состояния здоровья детей, под контролем медицинского работника и при обязательном информировании родителей о проведении витаминизации.

Технология приготовления витаминизированных напитков соответствует технологии, указанной изготовителем в соответствии с инструкцией и удостоверением о государственной регистрации.

Витаминизированные напитки готовят непосредственно перед раздачей.

При отсутствии в рационе питания витаминизированных напитков проводится искусственная С-витаминизация. Препараты витаминов вводят в третье блюдо (компот или кисель) после его охлаждения до температуры 14 °С (для компота) и 35 °С (для киселя) непосредственно перед реализацией.

Витаминизированные блюда не подогреваются. Витаминизация блюд проводится под контролем медицинского работника (при его отсутствии - иным ответственным лицом).

Данные о витаминизации блюд заносятся медицинским работником в журнал проведения витаминизации третьих и сладких блюд (Приложения №10).

4.22. Выдача готовой пищи разрешается только после проведения контроля бракеражной комиссией в составе не менее 3-х человек. Результаты контроля регистрируются в следующих журналах:

- ✓ Журнал бракеража готовой пищевой продукции. (Приложение №11)
- ✓ Органолептическая оценка готовой пищевой продукции, разработанная специально для журнала бракеража готовой пищевой продукции. (Приложение №12)

Масса порционных блюд соответствует выходу блюда, указанному в меню. При нарушении технологии приготовления пищи, а также в случае неготовности, блюдо допускают к выдаче только после устранения выявленных кулинарных недостатков.

4.23. Непосредственно после приготовления пищи отбирается суточная проба готовой продукции (все готовые блюда). Суточная проба отбирается в объеме: порционные блюда - в полном объеме; холодные закуски, первые блюда, гарниры и напитки (третьи блюда) - в количестве не менее 100 г.; порционные вторые блюда, биточки, котлеты, колбаса, бутерброды и т.д. оставляют поштучно, целиком (в объеме одной порции).

Пробы отбираются стерильными или прокипяченными ложками в стерильную или прокипяченную посуду (банки, контейнеры) с плотно закрывающимися крышками, все блюда помещаются в отдельную посуду и сохраняются в течение не менее 48 часов при температуре +2 - +6 °С. Посуда с пробами маркируется с указанием наименования приема пищи и датой отбора. Контроль за правильностью отбора и хранения суточной пробы осуществляется ответственным лицом.

4.24. Для предотвращения возникновения и распространения инфекционных и массовых неинфекционных заболеваний (отравлений) не допускается:

- ✓ использование пищевых продуктов, указанных в Приложении №13;
- ✓ изготовление на пищеблоке образовательной организации творога и других кисломолочных продуктов, а также блинчиков с мясом или с творогом, макарон по-флотски, макарон с рубленным яйцом, зельцев, яичницы-глазуньи, холодных напитков и морсов из плодово-ягодного сырья (без термической обработки), форшмаков из сельди, студней, паштетов, заливных блюд (мясных и рыбных); окрошек и холодных супов;
- ✓ использование остатков пищи от предыдущего приема и пищи, приготовленной накануне; пищевых продуктов с истекшими сроками годности и явными признаками недоброкачества (порчи); овощей и фруктов с наличием плесени и признаками гнили.

4.25. В образовательной организации организован правильный питьевой режим. Питьевая вода, в том числе расфасованная в емкости и бутилированная, по качеству и безопасности отвечает требованиям на питьевую воду.

Допускается использование кипяченой питьевой воды, при условии ее хранения не более 3-х часов.

При использовании установок с дозированным розливом питьевой воды, расфасованной в емкости, предусматривается замена емкости по мере необходимости, но не реже, чем это предусматривается установленным изготовителем сроком хранения вскрытой емкости с водой.

Обработка дозирующих устройств проводится с периодичностью - предусмотренной инструкцией по эксплуатации, но не реже одного раза в семь дней. Мойка с применением дезинфекционного средства проводится не реже одного раза в три месяца.

4. Порядок организации и проведения производственного контроля

Выделим виды опасных факторов при производстве пищевой продукции и, в соответствии с ними, обозначим перечень критических контрольных точек в процессе производства (изготовления) пищевой продукции:

5.1. Виды опасных факторов:

Опасные факторы сопряжены с производством продуктов питания, начиная с получения сырья, до конечного потребления, включая все стадии жизненного цикла продукции (обработку, переработку, хранение и реализацию) с целью выявления условий возникновения потенциального риска (рисков) и установления необходимых мер для их контроля.

✓ *Биологические опасности:*

Источниками биологических опасных факторов могут быть люди, помещения, оборудование, вредители, неправильное хранение и вследствие этого рост и размножение микроорганизмов, воздух, вода, земля, растения.

✓ *Химические опасности:*

Источниками химических опасных факторов могут быть люди, растения, помещения, оборудование, упаковка, вредители.

✓ *Физические опасности:*

Физические опасности - наиболее общий тип опасности, который может проявляться в пищевой продукции, характеризующийся присутствием инородного материала.

5.2. Перечень критических контрольных точек процесса производства (изготовления) - параметров технологических операций процесса производства (изготовления) пищевой продукции, которые необходимо контролировать для недопущения снижения качества выпускаемой пищевой продукции.

5.2.1. Приемка сырья - Проверка качества продовольственного сырья и пищевых продуктов, - документальная и органолептическая, а также условий и правильности её хранения и использования, к этому пункту разработаны следующие приложения:

Приложение №14. Проведение анализа рисков при закупке, приеме продуктов от поставщика в склад пищевых продуктов, и последующей передаче на пищеблок.

Приложение №15. Рекомендуемый ассортимент основных пищевых продуктов для использования в питании детей образовательных организациях.

Приложение №16. Требования к перевозке и приему пищевых продуктов в образовательные организации.

При организации питания детей в образовательной организации изначально придерживается рекомендуемого ассортимента основных пищевых продуктов для использования в питании детей образовательных организациях (Приложение №15) и не используются продукты, входящие указанные в перечень пищевой продукции, которые не допускаются при организации питания детей в соответствии с СанПиН 2.3/2.4.3590-20 (Приложение №13), изначальный отбор пищевой продукции (в т.ч. при формировании спецификации при осуществлении закупок продуктов питания) позволяет отдел образования администрации Тюльганского района Оренбургской области финансирование на исполнение требований ТР ТС 021/2011, рекомендовать Учредителю отдела образования администрации Тюльганского района Оренбургской области посредством служебной записки создание системы лабораторного контроля поступающей пищевой продукции для муниципальных бюджетных образовательных учреждений Тюльганского района, как части программы ХАССП или общей программы ХАССП в целом.

5.2.2. Хранение поступающего пищевого сырья – осуществляется в соответствии с СанПиН 2.3/2.4.3590-20, данные о параметрах температуры и влажности фиксируются в специальных журналах (Приложения №7и№8).

5.2.3. Обработка, переработка и термообработка при приготовлении кулинарных изделий. Процесс приготовления пищевой продукции и кулинарных изделий в учреждении основывается на разработанном в соответствии с СанПиН 2.3/2.4.3590-20 и утвержденных директором 10-дневном меню и технико-технологических карт (ТТК), выполненных по сборникам рецептов блюд для образовательных учреждений.

Горячие блюда (супы, соусы, напитки) - температура приготовления свыше 100° С, время приготовления зависит от сложности приготовления блюда, в среднем составляет от 2 ч до 3,5 ч.

Вторые блюда и гарниры - варятся при температуре свыше 100° С, время приготовления в среднем составляет от 20 мин. до 1 ч.

5.2.4 Условия хранения салатов при раздаче.

Салаты, винегреты заправляют непосредственно перед отпуском.

5.2.5 Контроль за температурой в холодильных установках, контроль температуры и влажности (гигрометр), соблюдение условий хранения в складских помещениях.

Продукты следует хранить согласно принятой классификации по видам продукции: сухие; хлеб; мясные; рыбные; молочно-жировые; гастрономические; овощи и фрукты.

Приложение №7. Журнал учета температуры в холодильниках (Форма, рекомендуемая СанПиН 2.3/2.4.3590-20).

Приложение №8. Журнал учета температуры и влажности воздуха в складских помещениях.

5.2.6. Особенности хранения и реализации готовой пищевой продукции – пищевая продукция в учреждении не хранится, реализуется в течение 2 часов с момента приготовления, согласно графика посещения столовой (Приложение №17). Пробы отбираются и хранятся в соответствии с СанПиН 2.3/2.4.3590-20 в течение двух суток(48часов).

5. Предельные значения параметров, контролируемых в критических контрольных точках.

6.1 Условия хранения сырья соответствуют требованиям, установленными изготовителем, в соответствии с товаросопроводительными документами и маркировкой на транспортной и потребительской упаковке.

Эти данные фиксируется в Журналах бракеража скоропортящейся продукции. В соответствии с указанными данными организуется хранение поступающей продукции в образовательной организации (на складе для хранения пищевой продукции №1), что фиксируется в соответствующих Журналах (Приложение №6 и №7). В случае нарушения работы холодильного оборудования продукция не допускается к приготовлению и утилизируется, неисправности оборудования устраняются.

6.2 Оценку качества блюд и кулинарных изделий проводят, как правило, по таким органолептическим показателям как: внешний вид, цвет, консистенция, запах и вкус. Для отдельных групп блюд количество показателей качества может быть снижено (прозрачные супы) или увеличено (мучные кондитерские и булочные изделия). Органолептический анализ блюд и кулинарных изделий проводят путем последовательного сопоставления этих показателей с их описанием в действующей нормативно-технической и технологической документации (требования к качеству представлены в технико-технологических и технологических картах к 10-дневному меню МБОУ «Разномойская СОШ», а также ГОСТах на продукцию).

- При органолептической оценке соусных блюд, прежде всего, устанавливают кулинарную обоснованность подбора соусов к блюдам. Для соусов вначале определяют их консистенцию, переливая тонкой струйкой и пробуя на вкус. Затем определяют цвет, запах и консистенцию наполнителей, форму их нарезки, состав (лук, огурцы, корнеплоды и т.д.) и вкус.

- При проверке качества блюд из отварных и жареных овощей прежде оценивают правильность технологической обработки сырья, а затем в установленном порядке исследуют консистенцию, запах, вкус и соответствие блюд рецептуре.

- При оценке блюд из рыбы проверяют правильность разделки и соблюдение рецептур; правильность подготовки полуфабрикатов (нарезка, панировка); степень готовности; запах и вкус изделий;

- У мясных блюд вначале оценивают внешний вид блюда в целом и отдельно мясного изделия: форму нарезки, состояние поверхности, панировки. Затем проверяют степень готовности изделий проколом поварской иглы по консистенции и цвету на разрезе. После этого оценивают запах и вкус блюда

6.3 Разработка системы мониторинга

Мониторинг качества готовой пищевой продукции фиксируется в Журнале бракеража готовой пищевой продукции (Приложения №11 и №12), а также в журнале общественного контроля за состоянием питания, который хранится в течение год (Приложение №18).

Проведение процедуры мониторинга и корректирующих действий представлены в приложении №19.

6.3.1 Температура и влажность (в помещениях, где хранятся сухие продукты) измеряется - ежедневно, с занесением в «Журнале учета температуры и влажности воздуха» - контроль проводится во всех холодильных установках и в местах хранения сухих продуктов(Приложение№8).

6.3.2 Термообработка - ведение бракеражного журнала готовой продукции. Ежедневно проводится оценка качества блюд и кулинарных изделий. При этом указывается наименование приема пищи, время снятия пробы, наименование блюд, результаты органолептической оценки блюд, включая оценку степени готовности и взвешивания порционных блюд, разрешение на раздачу (реализацию) продукции, ф.и.о. и личные подписи членов бракеражной комиссии (Приложение№11).

6.4. Порядок действий в случае отклонения значений показателей, указанных в пункте 6.3 настоящей части, от установленных предельных значений.

6.4.1 Нарушение температурного режима и относительной влажности воздуха при хранении сырья - после проведенных лабораторных исследований:

- а) при хороших результатах - сырье отправляют на термообработку;
- б) при отрицательных результатах - сырьё утилизируют.

6.4.2. После проведения оценки качества готовых блюд, с отметкой в бракеражном журнале, при нарушении технологии приготовления пищи, а также в случае неготовности, блюдо к выдаче не допускается до устранения выявленных кулинарных недостатков - его направляют на вторичную термообработку, и снова проводят оценку качества, с отметкой в бракеражном журнале.

6.5. Периодичность проведения проверки на соответствие выпускаемой пищевой продукции.

1. Лабораторный контроль (Приложения №20 и №21)
2. Органолептическая оценка (Приложения №12)

6.6. Периодичность проведения уборки, мойки, дезинфекции, дератизации и дезинсекции производственных помещений, оборудования в процессе производства (изготовления) пищевой продукции.

Периодичность проведения уборки проводится согласно графика генеральной уборки, мойки оборудования в процессе производства (изготовления) пищевой продукции – после каждого изготовления пищи и по мере необходимости; дезинфекции, дератизации и дезинсекции производственных помещений – по мере необходимости:

Приложение №22. Периодичность проведения уборки, мойки, дезинфекции, дератизации и дезинсекции производственных помещений, оборудования в процессе производства (изготовления) пищевой продукции.

Приложение №23. График генеральной и влажной уборки пищеблока

Приложение №24. Журнал учета дезинфекции и дератизации

6.7 Меры по предотвращению проникновения в производственные помещения грызунов, насекомых, синантропных птиц и животных.

6.7.1. Открывающиеся внешние окна (фрамуги) должны быть оборудованы легко снимаемыми для очищения защитными сетками от насекомых, птиц;

6.7.2. Обеспечить защиту от проникновения в производственные помещения животных, в том числе грызунов - плотно закрывающиеся двери, вовремя восстанавливать отверстия в стенах и полах, отверстия должны быть закрыты сетками или решетками;

6.7.3. Отверстия вентиляционных систем закрываются мелкоячеистой полимерной сеткой.

6.7.4. Обслуживание образовательной организации по дератизации и дезинсекции осуществляется специализированными организациями, имеющими лицензии на право деятельности.

6. Мероприятия по предупреждению возникновения и распространения острых кишечных инфекций и пищевых отравлений (Приложение №25)

7.1 Объектами производственного контроля являются: сырье и реализуемая продукция, вода водопроводная, технологическое оборудование, инвентарь, работающий персонал, условия труда работников.

7.2 Опасность воздействия неблагоприятных факторов производственной среды - определяется наличием работающего оборудования и функционирующих зданий и сооружений. В процессе трудовой деятельности работники могут подвергаться воздействию следующих вредных факторов: физическим перегрузкам опорно - двигательного аппарата, воздействию неблагоприятного микроклимата (все категории работников), перенапряжению, воздействию химических веществ, дезинфицирующих средств при их приготовлении и применении (кухонный рабочий, мойщик посуды)

7.3. Производственный контроль включает:

7.3.1. Наличие на производстве ТР ТС 021/2011, официально изданных санитарных правил, системы их внедрения и контроля их реализации, методов и методик контроля факторов среды обитания в соответствии с осуществляемой действительностью

7.3.2. Осуществление лабораторных исследований и испытаний:

на рабочих местах, с целью влияния производства на здоровье человека (специальная оценка условий труда), сырья, полуфабрикатов, готовой продукции при хранении и реализации.

7.3.3 Организацию медицинских осмотров, профессиональную подготовку работающих, санитарно-гигиеническое обучение работников, связанных с приготовлением и раздачей пищи.

7.3.4. Контроль за наличием сертификатов, санитарно-эпидемиологических заключений, иных документов, подтверждающих качество, безопасность сырья, полуфабрикатов и готовой продукции.

7.3.5. Ведение учета и отчетности, установленной действующим законодательством по вопросам, связанным с производственным контролем.

7.3.6 Своевременное информирование органов местного самоуправления, органов и учреждений государственной санитарно-эпидемиологической службы Российской Федерации о ситуациях, создающих угрозу санитарно - эпидемиологическому благополучию населения.

7.3.7 Визуальный контроль специалистами за выполнением санитарно-противоэпидемических (профилактических) мероприятий, соблюдением санитарных правил, разработкой и реализацией мер, направленных на устранение выявленных нарушений.

7.4. Номенклатура, объем и периодичность лабораторных исследований и испытаний определяется с учетом наличия вредных производственных факторов, степени их влияния на здоровье человека и среду его обитания. Лабораторные исследования и испытания осуществляются с привлечением лаборатории, аккредитованной в установленном порядке.

7.5. Производственный контроль за качеством пищевой продукции должен осуществляться в соответствии с настоящей программой ХАССП МБОУ «Разномойская СОШ».

7.6. Необходимые изменения, дополнения в Программу вносятся при изменении вида деятельности, требований законодательства или других существенных изменениях.

7.7. Ответственность за организацию и проведение производственного контроля за качеством пищевой продукции несет директор и лицо назначенное по приказу.

7. Перечни должностей, подлежащих медицинским осмотрам и санитарно-гигиеническому обучению.

Учреждение в обязательном порядке обеспечивает прохождение медицинских осмотров персонала в соответствии с приказом Минздравсоцразвития № 302-н 12.04.11г. и санитарно-гигиеническое обучение персонала в соответствии со следующими Перечнями:

- ✓ Приложение № 26. Перечень должностей работников, подлежащих медицинским осмотрам, профессионально-гигиенической подготовке в соответствии с установленными требованиями.
- ✓ Приложение № 27. Перечень подлежащих профессионально-гигиеническому обучению согласно приказа МЗ РФ №229 от 29.06.02г «О профессиональной гигиенической подготовке и аттестации должностных лиц и работников организации»

8. Перечень возможных аварийных ситуаций, связанных с остановкой производства, нарушениями, создающих угрозу санитарно-эпидемиологическому благополучию населения:

- ✓ Неудовлетворительные результаты производственного лабораторного контроля;
- ✓ Получение сообщений об инфекционном, паразитарном заболевании (острая кишечная инфекция, вирусный гепатит А, трихинеллез и др.), отравлении, связанном с употреблением изготовленных блюд;
- ✓ Отключение электроэнергии на срок более 4-х часов;
- ✓ Неисправность сетей водоснабжения;
- ✓ Неисправность сетей канализации;
- ✓ Неисправность холодильного оборудования.

Мероприятия, предусматривающие безопасность окружающей среды:

1. Утилизация пищевых отходов в соответствии с СанПиН 2.3/2.4.3590-20.
2. Обеспечение удовлетворительных результатов производственного лабораторного контроля пищевой продукции посредством соблюдения требований СанПиН 2.3/2.4.3590-20, принципов ХАССП и технических регламентов Таможенного союза в части, касающейся образовательных учреждений.
3. Заключение договоров на проведение дератизации и дезинсекции с образовательной организациями, имеющими лицензии на право деятельности.
4. Заключение договоров с обслуживающей организацией, обеспечивающей исправную работу внутренних сетей водоснабжения, канализации, электросетей и оборудования, холодильного оборудования, вывоз и утилизацию мусора.
5. Заключение договоров с организациями здравоохранения по обеспечению медицинских осмотров персонала.
6. Заключение договоров ФГБУЗ «Центр гигиены и эпидемиологии» на обеспечения санитарно-гигиенического обучения персонала образовательной организации.

7. Иное.

10. Выполнение принципов ХАССП

Руководство Образовательной организации назначает группу ХАССП, которая несет

✓ ответственность за разработку, внедрение и поддержание системы ХАССП в рабочем состоянии.

✓ качество выпускаемой пищевой продукции

10.1 Члены группы ХАССП в совокупности должны обладать достаточными знаниями и опытом в области технологии управления качеством, обслуживания оборудования и контрольно-измерительных приборов, а также в части нормативных и технических документов на продукцию.

10.2 В составе группы ХАССП должны быть координатор и технический секретарь, а также, при необходимости, консультанты соответствующей области компетентности.

10.3 Координатор выполняет следующие функции:

- ✓ формирует состав рабочей группы в соответствии с областью разработки;
- ✓ вносит изменения в состав рабочей группы в случае необходимости;
- ✓ координирует работу группы;
- ✓ обеспечивает выполнение согласованного плана;
- ✓ распределяет работу и обязанности;
- ✓ обеспечивает охват всей области разработки;
- ✓ представляет свободное выражение мнений каждому члену группы;
- ✓ делает все возможное, чтобы избежать трений или конфликтов между членами группы и их подразделениями;
- ✓ доводит до исполнителей решения группы;
- ✓ представляет группу в руководстве организации.

10.4 В обязанности технического секретаря входит:

- ✓ организация заседаний группы;
- ✓ регистрация членов группы на заседаниях;
- ✓ ведение протоколов решений, принятых рабочей группой.

10.5. Руководство Образовательной организации обеспечивает:

Правильные производственные технологии (GMP)

- ✓ Помещения (характеристика, планировка)
- ✓ Оснащение и предметы
- ✓ Процедуры на протяжении потока процесса, включая улучшение
- ✓ Контроль продукции (входной, в процессе, окончательный)
- ✓ Документация
- ✓ Мониторинг требований
- ✓ Обучение персонала
- ✓ Правильные технологии гигиены и(GHP)
- ✓ Санитарно-гигиенические состояние и уборка помещений и оборудования
- ✓ соблюдение санитарно-гигиенических требований в процессе производства ПП
- ✓ Гигиена персонала
- ✓ Практическое и теоретическое обучение по гигиене

10.6. Руководство и сотрудники образовательной организации с целью недопущения неудовлетворительного качества выпускаемой пищевой продукции исполняют требования СанПиН 2.3/2.4.3590-20, а именно:

- ✓ Приложение №35. Требования к составлению меню для организации питания детей разного возраста
- ✓ Приложение №39. Требования к санитарному содержанию помещений образовательной организации
- ✓ Приложение №40. Основные гигиенические и противоэпидемические мероприятия, проводимые медицинским персоналом в образовательной организации
- ✓ Приложение №36 Требования к прохождению профилактических медицинских осмотров, гигиенического воспитания и обучения, личной гигиене персонала
- ✓ Приложение №37. Требования к соблюдению санитарных правил

11. Документация программы ХАССП

Одним из принципов программы ХАССП является обеспечение документального контроля на протяжении всего процесса изготовления пищевой продукции и контроля процесса в выделенных контрольных точках, а именно документация ХАССП включает в себя:

11.1. Документация программы ХАССП должна включать:

- ✓ политику в области качества и безопасности выпускаемой продукции (Приложение№28);
- ✓ приказ о создании и составе группы ХАССП (фора приказа в Приложении№29);
- ✓ информацию о продукции (сопроводительная документация хранится на складе образовательной организации);
- ✓ информацию о производстве (План-схема пищеблока в Приложении№3);
- ✓ отчеты группы ХАССП с обоснованием выбора потенциально опасных факторов, результатами анализа рисков и выбору критических контрольных точек и определению критических пределов;
- ✓ рабочие листы ХАССП;
- ✓ процедуры мониторинга;
- ✓ процедуры проведения корректирующих действий;
- ✓ программу внутренней проверки системы ХАССП;
- ✓ перечень регистрационно-учетной документации.

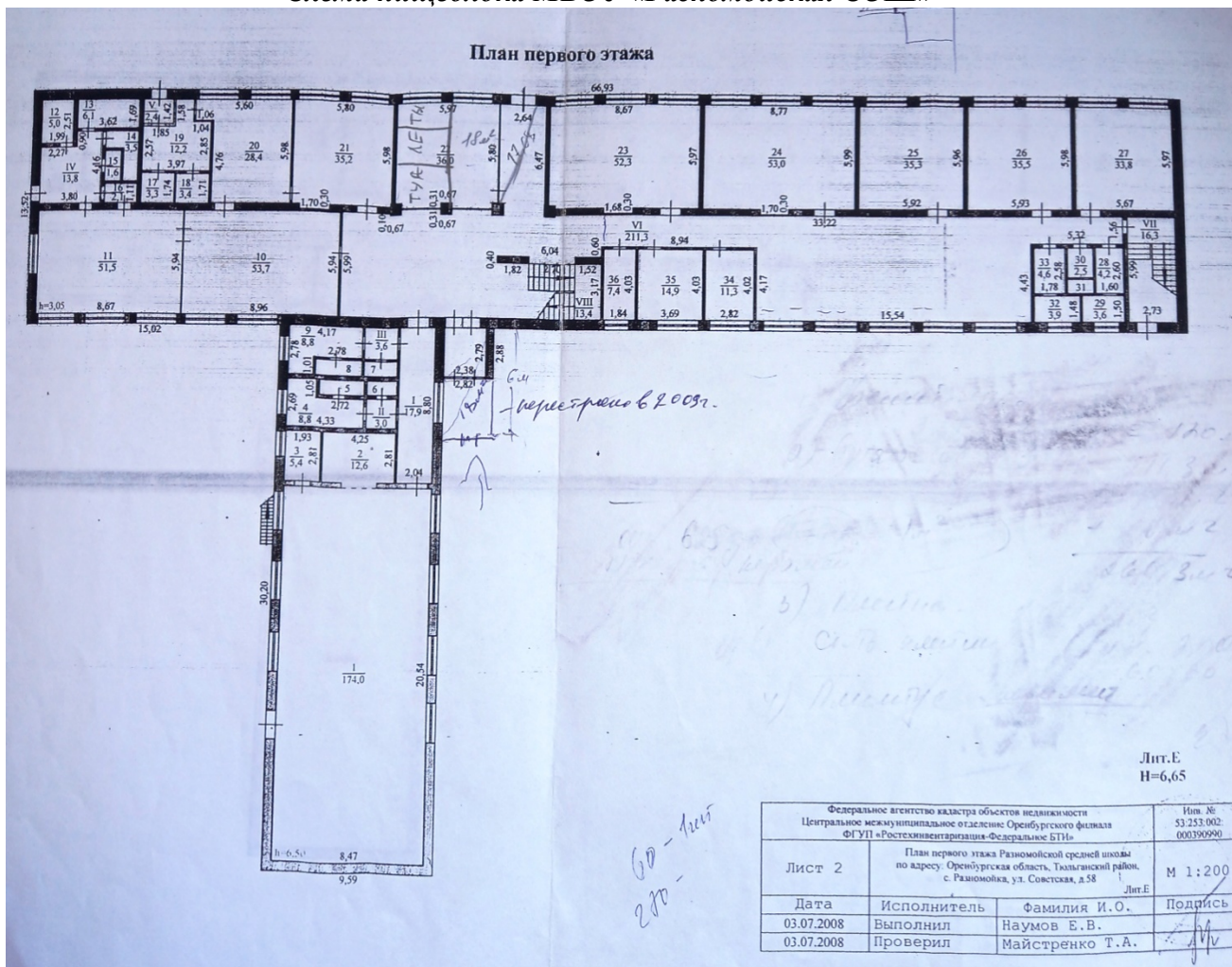
11.2. Перечень форм учета и отчетности по вопросам осуществления производственного контроля:

1. Журнал бракеража скоропортящихся пищевых продуктов, поступающих на пищеблок (Приложение№6)
2. Журнал бракеража готовой пищевой (кулинарной) продукции (с отметкой качества органолептической оценки качества готовых блюд и кулинарных изделий) (Приложения №11 и№12)
3. Журнал проведения витаминизации третьих и сладких блюд (Приложение №10)
4. Журнал учета лабораторного контроля пищевой продукции (Приложение№20)
5. Гигиенический журнал учета результатов медицинских осмотров работников (в т.ч. связанных с раздачей пищи) (Приложение№30)
6. Гигиенический журнал (сотрудники) (Приложение№31)
7. Личные медицинские книжки каждого работника
8. Журнал учета включения бактерицидной лампы в холодном цехе (Приложение№32)
9. Акты отбора проб и протоколы лабораторных исследований
10. Договора и акты приема выполненных работ по договорам (вывоз отходов, дератизация, дезинсекция)
11. Журнал учета температуры в холодильниках (Приложение№7)
12. Журнал учета температуры и влажности воздуха в складских помещениях. (Приложение№8)
13. Журнал учета дезинфекции и дератизации (Приложение№24)
14. Журнал контроля санитарного состояния пищеблока и кладовой (Приложение№33)
15. Журнал мониторинга по принципам ХАССП (Приложение№34)
16. Журнал общественного контроля за организацией питания (Приложение№18)

**Перечень оборудования пищеблока
МБОУ «Разномойская СОШ»**

Наименование помещения	Оборудование
Склад пищевых продуктов	Стеллажи, подтоварники, среднетемпературные холодильный шкаф, весы, стол для выдачи продуктов, термометры для измерения температуры и влажностивоздуха
Пищеблок	Производственные столы, моечные ванны, наличие подводки горячей воды с помощью гибкого шланга и душевой насадки, раковина для мытья рук, наличие естественной и искусственной системы вентиляции воздуха, контрольные весы, электромясорубки, среднетемпературный холодильный шкаф (обеспечивающий возможность соблюдения "товарного соседства" и хранения необходимого объема пищевых продуктов), крепление с установкой разделочного инвентаря, электрическая плита, стеллажи для хранения посуды
Столовая	Информационные стенды, столы, стулья
Гардеробная для персонала	Шкаф для хранения одежды
Подсобное помещение для хранения и обработки уборочного инвентаря	Шкаф, ветоши, ведра, швабры, дез.средства
Туалет	Унитаз, раковина для мытья рук

Схема пищеблока МБОУ «Разномойская СОШ»



**Журнал учета
температуры и влажности в складских помещениях**
(по приложению к СанПин 2.3/2.4.3590-20)

№п\п	Наименование складского помещения	Месяц/дни: (t в °С) и влажности%					
		1	2	3	4	5	6

Приложение № 9

Пример технико-технологической карты

Технологическая карта №	Фрикадельки из кур или филе кур			
Наименование кулинарного изделия				
Наименование сборника рецептов	Сборник рецептов на продукцию для обучающихся во всех образовательных организациях 2017 год, М.П.Могильный			
Наименование сырья	Расход сырья и полуфабрикатов			
	1 порция		100 порций	
	Брутто, г	Нетто, г	Брутто, кг	Нетто, кг
Бройлер-цыпляенок	206/185,4	74/66,6	12	7,4/6,66
Куриные окорока	132/118,8	74/66,6	13,2/11,88	7,4/6,66
Филе п/п	75,4/67,9	74/66,6	7,54/6,79	7,4/6,66
Хлеб пшеничный	16/14,4	16/14,4	1,6/1,44	1,6/1,44
Внутренний жир	4	4	0,4	0,4
или лук	4,8	4	0,48	0,4
Масса п/ф		114/102,6		
Масса готовых фрикаделек		100/90		
Масло сливочное	10	10	1	1
Выход:	110	Возраст	12 лет и старше	
	100		7-11 лет	
Технология приготовления:	Из котлетной массы, приготовленной как на котлеты, разделяют шарики по 2-3 штуки на порцию и отваривают на пару или в воде. Отпускают фрикадельки с гарниром и маслом			
Требования к качеству	Внешний вид: изделия в форме шариков одинакового размера, уложенные в тарелку сбоку гарнир			
Цвет и запах	Свойственный изделиям из котлетной массы.			
Консистенция	Сочная, нежная			
Вкус:	Умеренно соленый, свойственный свежеприготовленным изделиям из котлетной массы.			
<i>Химический состав, витамины и микроэлементы на 1 порцию</i>				
Белки	13,72/12,34	Са	48,42/43,57	

Журнал бракеража готовой пищевой продукции
(по Приложению N 4 СанПиН 2.3/2.4.3590-20)

<i>Дата и час изготовления блюда</i>	<i>Время снятия бракеража</i>	<i>Наименование готового блюда</i>	<i>Результаты органолептической оценки качества готовых блюд</i>	<i>Разрешение к реализации блюда, кулинарного изделия</i>	<i>Подписи членов бракеражной комиссии</i>	<i>Результаты взвешивания порционных блюд</i>	<i>Примечания (Указываются факты запрещения к реализации готовой продукции)</i>
1	2	3	4	5	6	7	8

Органолептическая оценка готовой пищевой продукции
(разработана специально для Журнала бракеража готовой пищевой продукции)

<i>Оценка качества блюд и готовых кулинарных изделий:</i>	<i>При каких условиях:</i>
«отлично»	Соответствие по вкусу, цвету и запаху, внешнему виду и консистенции, утвержденной рецептуре и другим показателям, предусмотренным требованиями.
«хорошо»	Имеется один незначительный дефект(недосолен не доведен до нужного цвета и др.)
«удовлетворительно»	Имеются отклонения от требований кулинарии, но пригодны для реализации без переработки.
«неудовлетворительно»(брак)	Имеются следующие недостатки: посторонний, несвойственный изделиям вкус и запах, резкопересоленные, резко кислые, горькие,недоваренные; недожаренные; подгорелые; утратившие свою форму, имеющие несвойственную консистенцию; другие признаки, порочащие блюда и изделия.

Перечень пищевой продукции,
которая не допускается при организации питания детей
(по Приложение N 6 к СанПиН 2.3/2.4.3590-20)

- 1 Пищевая продукция без маркировки и(или) с истекшими сроками годности и (или) признаками недоброкачества.
- 2 Пищевая продукция, не соответствующая требованиям технических регламентов.
- 3 Мясо сельскохозяйственных животных и птицы, рыба, не прошедшие ветеринарно-санитарную экспертизу
- 4 Субпродукты, кроме говяжьей печени, языка, сердца,
- 5 Непотрошенная птица
- 6 Мясо диких животных.

- 7 Яйца и мясо водоплавающих птиц.
- 8.Яйца с загрязненной и (или) поврежденной скорлупой, а также яйца из хозяйств, неблагополучных по сальмонеллёзу.
- 9 Консервы с нарушением герметичности банок, бамбажные, «хлопуши», банки с ржавчиной деформированные.
- 10 Крупа, мука, сухофрукты, загрязненные различными примесями или зараженные амбарными вредителями.
- 11 Пищевая продукция домашнего (не промышленного) изготовителя.
- 12 Кремовые кондитерские изделия (пирожныеторты)
- 13 Зельцы, изделия из мясной обрезки, диафрагмы ;рулеты из мякоти голов, кровяные и ливерные колбасы, заливные блюда, студни, фаршмаг изсельди.
- 14 Макароны по-флотски(с фаршем), макароны с рубленнымйцом.
- 15 Творог из непастеризованного молока, фляжный творог, фляжную сметану без термической обработки.
- 16 Простокваша «самоквас».
- 17 Грибы и продукты (кулинарные изделия), из них приготовленные
- 18Квас
- 19 Соки концентрированныедиффузионные
- 20 Молоко и молочная продукция из хозяйств, неблагополучных по заболеваемости продуктивных сельскохозяйственных животных, а также не прошедшая первичную обработку и пастеризацию.
- 21 Сырокопченые мясные гастрономические изделия иколбасы.
- 22 Блюда изготовленные из мяса, птицы, рыбы(кроме) соленой, не прошедших тепловую обработку.
- 23 Масло растительное, пальмовое, рапсовое, кокосовое,хлопковое.
- 24 Жареная во фритюре пищевая продукция и продукция общественногопитания.
- 25 Уксус, горчица, хрен, перец острый (красный и,черный).
- 26 Острые соусы, кетчупы,майонез.
- 27 Овоци и фрукты консервированные, содержащиеуксус
- 28 Кофе натуральный; тонизирующие напитки (в том числеэнергетические).
- 29.Кулинарные, гидрогенизированные масла ижиры
- 30 Ядро абрикосовой косточки,арахис.
- 31 Газированные напитки; газированная водапитьевая.
- 32 Молочная продукция и мороженое на основе растительных жиров.
- 33 Жевательнаярезинка.
- 34 Кумыс, кисломолочная продукция с содержанием этанола (более 0,5%)
- 35 Карамель, в том числе леденцовая.
- 36 Холодные напитки и морсы (без термической обработки) из плодово - ягодного сырья.
- 37 Окрошки и холодные супы.
- 38 Яичница-глазунья.
- 39 Паштеты, блинчики с мясом и створогом.
- 40 Блюда из (или на основе) сухих пищевых концентратов, в том числе быстрого приготовления.
- 41 Картофельные и кукурузныечипсы
- 42 Изделия из рубленного мяса и рыбы, салаты, блины и оладьи, приготовленные в условиях палаточноголагеря
- 43 Сырки творожные; изделия творожные более 9%жирности
- 44 Молоко и молочные напитки стерилизованные менее 2,5% и более 3,2%жирности.
- 45 Готовые кулинарные блюда, не входящие в меню текущего дня, реализуемые черезбуфет.

Приложение №14

Анализа рисков при закупке, приеме продуктов

Оценка поставщиков поступающей продукции	Подразумевает запрос и хранение подтверждающих документов о соблюдении необходимого уровня безопасности
Транспортировка	Подразумевает использование спец. транспорта: правильное температурное сопровождение, товарное соседство, наличие

	медицинской книжки у водителя-экспедитора
<i>Процедура получения сырья</i>	Подразумевает целостность упаковки; наличие маркировки; наличие сопроводительной документации .
<i>Оценка качества поступающего сырья</i>	Подразумевает периодический контроль качества выполняемый сторонними лабораториями.

Приложение №15

**Рекомендуемый ассортимент
основных пищевых продуктов для использования в питании детей**
(по Приложение N 11 к СанПиН 2.4.1.3049-13)

Мясо и мясопродукты:

- говядина I категории,
- телятина,
- нежирные сорта свинины и баранины;
- мясо птицы охлажденное (курица, индейка),
- мясокролика,
- сосиски, сардельки (говяжьих), колбасы, субпродукты говяжьих (печень, язык, сердце).

Рыба и рыбопродукты - треска, горбуша, лосось, хек, минтай, ледяная рыба, судак, морепродукты.

Яйца куриные - в виде омлетов или в вареном виде.

Молоко и молочные продукты:

- молоко (2,5%, 3,2% жирности), пастеризованное, стерилизованное;
- сгущенное молоко (цельное и с сахаром).
- творог не более 9% жирности - после термической обработки; творог и творожные изделия промышленного выпуска в мелкоштучной упаковке;
- сыр неострых сортов (твердый, полутвердый,)
- сметана - после термической обработки;
- кисломолочные продукты промышленного выпуска; ряженка, бифидок, кефир, йогурты, простокваша; не менее 2,53% жирности

Пищевые жиры:

- сливочное масло (72,5%, 82,5% жирности);
- растительное масло (подсолнечное)
- маргарин ограниченно для выпечки.

Кондитерские изделия:

- зефир, пастила, мармелад;
- шоколад и шоколадные конфеты - не чаще одного раза в неделю;
- галеты, печенье, крекеры, вафли, пряники, кексы (предпочтительнее с минимальным количеством пищевых ароматизаторов и красителей);
- пирожные, торты (песочные и бисквитные, без крема);
- джемы, варенье, повидло, мед - промышленного выпуска.

Овощи:

- овощи свежие: картофель, капуста белокочанная, капуста краснокочанная, капуста цветная, брюссельская, брокколи, капуста морская, морковь, свекла, огурцы, томаты, перец сладкий, кабачки, баклажаны, патиссоны, лук (зеленый и репчатый), чеснок (с учетом индивидуальной переносимости), петрушка, укроп, листовая салат, щавель, шпинат, сельдерей, брюква, репа, редис, редька, тыква, корни белые сушеные, томатная паста, томат-пюре;
- овощи быстрозамороженные (очищенные полуфабрикаты): картофель, капуста цветная, брюссельская, брокколи, капуста морская, морковь, свекла, перец сладкий, кабачки, баклажаны, лук (репчатый), шпинат, сельдерей, тыква, горошек зеленый, фасоль стручковая.

Фрукты:

- яблоки, груши, бананы, слива, персики, абрикосы, ягоды, (в том числе быстрозамороженные);
- цитрусовые (апельсины, мандарины, лимоны) - с учетом индивидуальной переносимости;
- тропические фрукты (манго, киви, ананас, гуава) - с учетом индивидуальной переносимости;
- сухофрукты.

Бобовые: горох, фасоль, соя, чечевица.

Орехи: миндаль, фундук, ядро грецкого ореха.

Соки и напитки:

- натуральные отечественные и импортные соки и нектары промышленного выпуска (осветленные и с мякотью);
- напитки промышленного выпуска на основе натуральных фруктов;
- витаминизированные напитки промышленного выпуска без консервантов и искусственных пищевых добавок;
- кофе (суррогатный), какао, чай.

Консервы

- говядина тушеная (в виде исключения при отсутствии мяса) для приготовления первых блюд);
- компоты, фрукты дольками;
- баклажанная и кабачковая икра для детского питания;
- зеленый горошек;
- кукуруза сахарная;
- фасоль стручковая консервированная;
- томаты и огурцы соленые, консервированные без добавления уксуса

Хлеб (ржаной, пшеничный или из смеси муки, предпочтительно обогащенный), крупы, макаронные изделия - все виды без ограничения.

Соль поваренная йодированная - в эндемичных по содержанию йода районах.

Приложение №16

Требования к перевозке и приему пищевых продуктов в образовательных организациях

1. Транспортировка пищевых продуктов проводится в условиях, обеспечивающих их сохранность и предохраняющих от загрязнения.

Доставка пищевых продуктов осуществляется специально выделенным для перевозки пищевых продуктов транспортом. Допускается использование одного транспортного средства для перевозки разных групп пищевых продуктов при условии проведения между рейсами санитарной обработки транспорта с применением дезинфицирующих средств либо при условии использования транспортного средства с кузовом, разделенным на изолированные отсеки, либо с использованием контейнеров с крышками, для раздельного размещения сырья и готовых пищевых продуктов.

2. Скоропортящиеся пищевые продукты перевозятся охлаждаемым или изотермическим транспортом, обеспечивающим сохранение установленных температурных режимов хранения, либо в изотермических контейнерах.

3. Транспортные средства для перевозки пищевых продуктов должны содержаться в чистоте, а их использование обеспечить условия, исключающие загрязнение и изменение органолептических свойств пищевых продуктов.

Транспортные средства должны подвергаться регулярной очистке, мойке, дезинфекции с периодичностью, необходимой для того, чтобы грузовые отделения транспортных средств и контейнеры не могли являться источником загрязнения продукции.

4. Лица, сопровождающие продовольственное сырье и пищевые продукты в пути следования и выполняющие их погрузку и выгрузку, должны использовать специальную одежду (халат, рукавицы), иметь личную медицинскую книжку установленного образца с отметками о результатах медицинских осмотров, в том числе лабораторных обследований, и отметкой о прохождении профессиональной гигиенической подготовки.

Приложение №17

График посещения столовой

1 группа	1кл-4кл	11.20.-11.40
2 группа	5кл-7кл	12.20.-12.40

Приложение №18

Журнал общественного контроля за организацией питания

<i>Дата</i>	<i>Время</i>	<i>ФИО эксперта</i>	<i>Объекты</i>	<i>Пробы</i>	<i>Выводы</i>	<i>Рекомендации</i>
1	2	3	4	5	6	7

Приложение №19

Проведение процедуры мониторинга и корректирующих действий

<i>Внутренний мониторинг питания</i>	<i>Внешний мониторинг питания (проводиться родительским советом, либо родителем (законным представителем))</i>
Ежедневно: (бракеражная комиссия) -осмотр внешнего вида блюда - консистенции - соотношение сТТК - органолептическая оценка (вкус, цвет, запах)	Ежедневно: путем контроля на электронном носителе
1 раз в неделю: (рабочая группа ХАССП) проводит: осмотр внешнего вида блюда - консистенции - соотношение сТТК - органолептическая оценка (вкус, цвет, запах) - оценку по взвешиванию, подаче блюда, приему пищи обучающимся.	1 раз в неделю: -осмотр внешнего вида блюда - консистенции - соотношение сТТК - органолептическая оценка (вкус, цвет, запах) - оценку по взвешиванию, подаче блюда, приему пищи обучающимся.

Приложение №20

Журнал учета лабораторного контроля пищевой продукции

<i>№ п/п</i>	<i>Дата забора проб</i>	<i>Наименование лабораторного исследования пищевой продукции</i>	<i>Наименование специализированной организации, осуществляющее лабораторное исследование</i>	<i>Результат контроля</i>	<i>Мероприятия после контроля проб</i>
1	2	3	4	5	6

Приложение №21

Рекомендуемый объём и периодичность проведения лабораторных и инструментальных исследований в организациях питания образовательных учреждений

<i>Вид исследований</i>	<i>Объект исследования (обследования)</i>	<i>Количество не менее</i>	<i>Кратность не реже</i>
Микробиологические исследования проб готовых блюд на соответствие требованиям санитарного законодательства	Салаты, сладкие блюда, напитки, вторые блюда, соусы, творожные, яичные, овощные блюда	2-3 блюда исследуемого приема пищи	1 раз в квартал
Калорийность, выход блюд и соответствие химического состава	Суточный рацион питания	1	1 раз в год

Контроль проводимой витаминизации блюд	Третьи блюда	1блюдо	2 раза в год
Микробиологические исследования смывов на наличие санитарно-показательной микрофлоры (БГКП)	Объекты производственного окружения, руки и спецодежда персонала	10 смывов	1 раз в год
Микробиологические исследования смывов на наличие возбудителей иерсиниозов	Оборудование, инвентарь в овощехранилищах и складах хранения овощей, цехе обработки овощей.	5-10 смывов	1 раз в год
Исследования смывов на наличие яицгельминтов	Оборудование, инвентарь, тара,руки, спецодежда персонала, сырые пищевые продукты(рыба,мясо, зелень)	10 смывов	1 раз в год
Исследования питьевой воды на соответствие требованиям санитарных норм, правил и гигиенических нормативов по химическим и микробиологическим показателям	Питьевая вода из разводящей сети помещений: моечных столовой и кухонной посуды; цехах: овощном, холодном, горячем, доготовочном (выборочно)	2 пробы	По химическим показателям- 1раз в год, Микробиологическим показателям- 2 раза вгод.
Исследование параметров микроклимата производственных помещений	Рабочее место	2	2 раза в год(в холодный и теплый период)
Исследование уровня искусственной освещенности в производственных помещениях	Рабочее место	2	1 раз в год в темное время суток
Исследования уровня шума в производственных помещениях	Рабочее место	2	1 раз в год, а также после реконструкции систем вентиляции, ремонта оборудования, являющегося источником шума.

Периодичность проведения уборки, мойки, дезинфекции

<i>№ ПП</i>	<i>Дата проведения уборки</i>	<i>Наименование объекта, подлежащего дезинфекции</i>	<i>Площадь</i>	<i>Наименование дезинфицирующего средства, концентрация</i>	<i>Количество израсход. препарата</i>	<i>Роспись ответственного за выполнение работ</i>
1	2	3	4	5	6	7

График генеральной и влажной уборки пищеблока

Наименование помещения	Вид уборки	Периодичность, время	Ответственный
Столовая	Ежедневная	Ежедневно, после каждого приема пищи	Кульдешова Н.Н. Аверьянихина А.А.
	Генеральная	14.30, еженедельно, каждая пятница	Кульдешова Н.Н. Аверьянихина А.А.
Пищеблок	Ежедневная	Ежедневно, после каждого приема пищи	Кульдешова Н.Н. Аверьянихина А.А.
	Генеральная	14.30, еженедельно, каждая пятница	Кульдешова Н.Н. Аверьянихина А.А.
Служебные помещения	Ежедневная	Ежедневно, после каждого приема пищи	Кульдешова Н.Н. Аверьянихина А.А.
	Генеральная	14.30, еженедельно, каждая пятница	Кульдешова Н.Н. Аверьянихина А.А.

Журнал учета дезинфекции и дератизации

<i>Дата предоставления документа специализированной организацией</i>	<i>Наименование документа (например, акт выполненных работ) и /или проведенные мероприятия*</i>	<i>Личная подпись ответственного лица</i>
1	2	3

*Примечание: отдельно указываются мероприятия по дезинфекции в случае их проведения по запросу организации

Перечень мероприятий по контролю за соблюдением санитарных правил

<i>№ ПП</i>	<i>Наименование мероприятия</i>	<i>Периодичность производственного контроля</i>
1	2	3
1	Входной контроль поступающего сырья:	
1.1	Контроль за наличием необходимой сопроводительной документации	При поступлении
1.2	Проверка органолептических показателей	Каждая партия
2	Контроль за условиями хранения и сроками годности	Ежедневно
3	Контроль за соблюдением параметров технологического процесса в соответствии с технологическими инструкциями	Каждый технологический цикл производства
4	Контроль качества готовой продукции:	
4.1	Органолептические показатели	Каждая партия
5	Контроль обеспечения поточности технологических процессов и отдельных зон для сырья и готовых продуктов при производстве, хранении и реализации пищевых продуктов	Постоянно

6	Соблюдение технологий изготовления продукции в соответствии с установленными требованиями	Постоянно
7	Санитарно-техническое состояние помещений, водопроводно-канализационной системы, системы вентиляции, энергосбережения	Постоянно
8	Наличие запаса моющих и дезинфицирующих средств	Постоянно
9	Наличия и использования инструкций по приготовлению растворов моющих и дезинфицирующих средств.	Постоянно
10	Своевременность и качество проведения санитарной обработки на предприятии	Постоянно
11	Проведение генеральных уборок и санитарных дней	По графику.
12	Целостность ламп, плафонов, термометров.	Постоянно
13	Проведение измерений параметра микроклимата (температура, влажность)	Ежедневно
14	Проведение противогриппозных мероприятий: соблюдение температурного режима в производственных и административных помещениях проведение вакцинации против гриппа сотрудников	Постоянно
15	обеспечение выдачи специальной одежды и средств защиты.	Постоянно
16	контроль за своевременным прохождением сотрудниками: гигиенической подготовки, аттестации, медицинских осмотров,	При поступлении и в соответствии с требованиями СанПин
17	Контроль за организацией стирки специальной одежды	постоянно
18	контроль за соблюдением правил личной гигиены работниками предприятия	постоянно
19	Выявление сотрудников с гнойничковыми заболеваниями кожи, инфекционными заболеваниями, отстранение их от работы, направление на лечение	постоянно
20	Контроль за проведением дератизации и дезинсекции; -отсутствие грызунов -отсутствие членистоногих	1 раз в месяц 2 раза в месяц
21	Контроль за обращением отходов, в том числе соблюдением условий сбора, накопления и утилизации отходов производства.	постоянно
22	Контроль за ведением учетной документации	постоянно

Приложение №26

Перечень должностей работников, подлежащих медицинским осмотрам

Повар 2ед
Завхоз 1ед

<i>Наименование осмотров, обследований</i>	<i>Кратность обследований</i>
Осмотр терапевтом	При поступлении на работу, в дальнейшем – 1 раз в год.
Осмотр дерматовенеролога	При поступлении на работу, в дальнейшем – 1 раз в год.
Осмотр оториноларенгологом	При поступлении на работу, в дальнейшем – 1 раз в год.
Осмотр стоматологом	При поступлении на работу, в дальнейшем – 1 раз в год.
Осмотр психиатром	При поступлении на работу, в дальнейшем – 1 раз в год.
Осмотр наркологом	При поступлении на работу, в дальнейшем – 1 раз в год.
Осмотр инфекционистом	По рекомендации врачей специалистов.
Исследование крови на сифилис	При поступлении на работу, в дальнейшем – 1 раз в год.
Исследование на носительство кишечных инфекций и серологическое исследование на брюшной тиф	При поступлении на работу, в дальнейшем – 1 раз в год.
Рентгенография грудной клетки	При поступлении на работу, в дальнейшем – 1 раз в год.
Исследование на гельминтозы	При поступлении на работу, в дальнейшем – 1 раз в год.
Мазок из зева и носа на наличие патогенного стафилококка	При поступлении на работу, в дальнейшем – 1 раз в год.
Мазки на гонорею	При поступлении на работу, в дальнейшем – 1 раз в год.
Осмотр акушером-гинекологом	Не реже 1 раз в год.
Клинический анализ крови	Не реже 1 раз в год.

Клинический анализ мочи	Не реже 1 раз в год
Электрокардиография	Не реже 1 раз в год
Биохимический скрининг	Не реже 1 раз в год
Маммографию или УЗИ молочных желез	Женщины в возрасте старше 40 лет 1 раз в 2 года
Исследование на носительство кишечных инфекций	При поступлении на работу, в дальнейшем – 1 раз в год.

Приложение №27

Перечень подлежащих профессионально-гигиеническому обучению
(Согласно Сан.Пин.2.3/2.4.3590-20)

<i>Перечень должностей, работников подлежащей прохождению гигиенического обучения</i>	<i>Количество</i>	<i>Периодичность прохождения</i>
1	2	3
Повар	2	При поступлении на работу, в дальнейшем – 1 раз в год.
Завхоз	1	При поступлении на работу, в дальнейшем – 1 раз в год.

Приложение 28

УТВЕРЖДАЮ

Директор МБОУ «Разномойская СОШ»

_____ В.Д. Анишко

**Политика МБОУ «Разномойская СОШ»
в области качества и безопасности выпускаемой продукции**

Основная цель в области качества и безопасности продукции:

1. Предоставлять соответствующим российским стандартам и стандартам Таможенного Союза пищевую продукцию, которая отвечает требованиям потребителей (воспитанников, родителей (законных представителей))

Задачи МБОУ «Разномойская СОШ» в области обеспечения системы качества и безопасности пищевой продукции:

1. Обеспечение непрерывного совершенствования процесса производства пищевой продукции,
2. Обеспечение стабильности качества продукции на всех этапах ее жизненного цикла,
3. Постоянное стремление к повышению качества и безопасности разнообразных видов пищевой продукции,
4. Повышение эффективности пользования ресурсов,
5. Совершенствование системы менеджмента качества, разработки и внедрение системы управления качеством, основанной на принципах ХАССП,
6. Предоставление потребителю (воспитанникам, родителям (законным представителям)) контролирующим органам подтверждения соответствия продукции установленным требованиям действующим стандартам и нормативам,

Основными методами реализации политики в области качества и безопасности продукции являются:

1. Персональная ответственность руководителя и сотрудников, чья деятельность связана с приготовлением и раздачей пищи, перед потребителем за качество продукции,
2. Постоянная работа с поставщиками пищевого сырья с целью улучшения качества и безопасности поставляемой продукции,
3. Совершенствование форм и методов организации производства, повышение уровня культуры производства пищевой продукции,
4. Повышение уровня знаний и профессионального мастерства сотрудников, чья деятельность связана с приготовлением и раздачей пищи,
5. Совершенствование предупреждающих действий и управление ими с целью обеспечения требования по безопасности и качеству продукции,
6. Регулярное проведение внутренних проверок эффективности функционирования системы качества.

Руководство МБОУ «Разномойская СОШ» несет ответственность за выпуск качественной и безопасной пищевой продукции, за воздействие условий производства на окружающую среду, берет на себя ответственность в осуществлении поставленных целей и задач в области обеспечения качества и безопасности и ожидает от каждого работника активного творческого участия в

Муниципальное бюджетное общеобразовательное учреждение «Разномойская средняя общеобразовательная школа» Тюльганского района

ПРИКАЗ

от 05.09.2023 № 5

«О создании рабочей группы на предприятии по разработке и внедрению принципов ХАССП, утверждении программы ХАССП»

С соответствия с ТР № 021/2011 «О безопасности пищевой продукции» и в целях разработки и внедрения системы безопасности пищевых продуктов, основанной на принципах ХАССП (далее системы ХАССП)

ПРИКАЗЫВАЮ:

1. Организовать и назначить постоянно действующую группу ХАССП в МБОУ «Разномойская СОШ»

Координатор :Анипко.В.Д.

Технический секретарь Зяблова Л.К.

Члены рабочей группы на предприятии:

Член рабочей группы ХАССП Кульдешова Н.Н.(повар)

Член рабочей группы ХАССП Аверьянихина А.А. (повар)

2. Рабочей группе ХАССП разработать и внедрить систему ХАССП.

3. Рабочей группе ХАССП подготовить пакет официальной документации с требованиями по безопасности и качеству продукции, разработать необходимые формы документирования и обеспечить ими МБОУ «Разномойская СОШ»

4. Рабочей группе ХАССП обеспечить надежное и достоверное функционирование системы ХАССП и проводить регулярную работу по ведению соответствующих форм документирования, подтверждающей функционирование системы ХАССП.

5. Координатору утвердить функции рабочей группы ХАССП на предприятии и рабочий план с распределением обязанностей между членами группы.

6. Рабочей группе ХАССП проводить анализ безопасности и качества выпускаемой продукции, эффективности системы ХАССП.

7. Вменить в обязанности координатора рабочей группы ХАССП:

- формирование состава рабочей группы в соответствии с областью разработки;
- внесение изменений в состав рабочей группы в случае необходимости;
- координация работы группы;
- обеспечение выполнения согласованного плана;
- распределение работы и обязанностей;
- обеспечение охвата всей области разработки.

8. Вменить в обязанности технического секретаря рабочей группы ХАССП

- доведение до исполнителей решения группы.

9. Директору и зам. дир. по АХЧ (координатору и техническому секретарю рабочей группы ХАССП) организовать внутренние проверки в соответствии с планом контроля организации питания (Приложение 1 к приказу №)

10. Дополнительно включать в Программу проверки:

- анализ зарегистрированных рекламаций, претензий, жалоб и происшествий, связанных с нарушением безопасности продукции;
- оценку соответствия фактически выполняемых процедур документам системы ХАССП;
- проверку выполнения предупреждающих действий;
- анализ результатов мониторинга критических контрольных точек и проведенных корректирующих действий;
- оценку эффективности системы ХАССП и составление рекомендаций по ее улучшению;
- актуализацию документов.

11. Разработать и утвердить настоящим приказом Программу ХАССП

12. Данный приказ довести до сведения работников.

**Журнал учета результатов медицинских осмотров работников
(в т.ч. связанных с раздачей пищи)**

<i>N n/n</i>	<i>Ф.И.О. работника <*></i>	<i>Должность</i>	<i>Дата прохождения медицинского осмотра</i>	<i>Медицинское заключение</i>	<i>Дата следующего медицинского осмотра</i>
1.					
2.					
3.					

Гигиенический журнал (сотрудники)

<i>№ П/П</i>	<i>Дата</i>	<i>Ф.И.О. работника (последнее при наличии)</i>	<i>Подпись сотрудника об отсутствии признаков инфекционных заболеваний у сотрудника и членовсемьи</i>	<i>Подпись сотрудника об отсутствии заболеваний верхних дыхательных путей и гнойничковых заболеваний кожи рук и открытых поверхностей тела</i>	<i>Результат осмотра медицинским работником (ответственным лицом) (допущен/отстранен)</i>	<i>Подпись медицинского работника или ответственного лица</i>
1	2	3	4	5	6	7

Примечание:

<*> Список работников, отмеченных в журнале на день осмотра, должен соответствовать числу работников на этот день в смену.

**Журнал учета включения бактерицидной лампы в холодном цехе
(ежедневный учет работы ультрафиолетовой бактерицидной установки)**

<i>Дата</i>	<i>Время включения</i>	<i>Время включения</i>	<i>Время работы</i>	<i>Суммарное количество</i>	<i>Ответственное лицо</i>
1	2	3	4	5	6

Журнал контроля санитарного состояния пищеблока и кладовой

Условные обозначения.

Ответственные лица

Месяц																												
Наименование мероприятий	число	-	-	-	-	-	-	-	-	-	-	-	-	-	-	-	-	-	-	-	-	-	-	-	-	-	-	-
1. Санитарно-гигиеническое состояние кладовой																												
2. Санитарно-гигиеническое состояние пищеблока																												
3. Нормы закладки сырой продукции																												
4. Бракераж готовой продукции																												
5. Соответствие технологии приготовления блюд																												
6. Нормы выдачи готовых блюд																												
7. Соблюдение режима выдачи пищи																												
8. Контроль качества мытья оборудования и посуды на пищеблоке																												
9. Соблюдение графика генеральной уборки																												

Заместитель директора по АХЧ
Директор МБОУ «Разномойская СОШ»

- не закрашенные знаки - полностью соответствует требованиям
- частично закрашенные знаки - частично соответствует (небольшие нарушения);
- полностью закрашенные знаки - не соответствует требованиям.

Приложение №34

Журнал мониторинга по принципам ХАССП

<i>Контроль сопроводительной документации поступающих пищевых продуктов</i>	
<i>Мониторинг журналов контроля ответственными лицами по приказу</i>	Журнал общественного контроля за организацией питания (Приложение №35)
	Журнал бракеража скоропортящихся пищевых продуктов, поступающих на пищеблок (Приложение №7)
	Контроль санитарно-гигиенического состояния кладовой. Журнал контроля санитарного состояния пищеблока и кладовой (Приложение №33)
	Контроль санитарно-гигиенического состояния пищеблока Журнал мониторинга по принципам ХАССП (Приложение №34)
	Журнал бракеража готовой пищевой продукции (с отметкой качества органолептической оценки качества готовых блюд и кулинарных изделий) (Приложения №11 и №12)
	Журнал проведения витаминизации третьих и сладких блюд (Приложение №10)
	Журнал учета лабораторного контроля пищевой продукции (Приложение №20). Акты отбора проб и протоколы лабораторных исследований. Контроль сроков проведения лабораторного контроля пищевых продуктов.

	Журнал учета результатов медицинских осмотров работников (в т.ч. связанных с раздачей пищи) (Приложение №30)
	Гигиенический журнал (Приложение №31)
	Журнал проведения влажной и генеральной уборки (Приложение №23)
	Журнал учета включения бактерицидной лампы в холодном цехе (Приложение №32)
	Журнал учета температуры в холодильниках (Приложение №7) Журнал учета температуры и влажности воздуха в складских помещениях. (Приложение №8)
	Журнал учета дезинфекции и дератизации (Приложение №24.) Договора и акты приема выполненных работ по договорам (вывоз отходов, дератизация, дезинсекция)
<i>Личные медицинские книжки каждого работника</i>	
<i>Примечание</i>	

Приложение №35

**Требования к составлению меню
для организации питания детей разного возраста**

1. Питание должно удовлетворять физиологические потребности детей в основных пищевых веществах и энергии и быть не меньше значений, указанных в таблице 1.

Таблица 1

Нормы физиологических потребностей в энергии и пищевых
Веществах(суточная) для детей возрастных групп

<i>Наименование</i>	<i>7-11 лет</i>	<i>12 лет и старше</i>
Энергия (ккал)	2350	2720
Белок, г	77	90
Жиры в т.ч. животный	79	72
Углеводы	335	383
Витамин С	60	70
Витамин В1	1,2	1,4
Витамин В2	1,4	1,6
Витамин А(реет.экв/сут)	700	900
Витамин D	10	10
Кальций	1100	1200
Фосфор	1100	1200
Магний	250	300
Железо	12	18
Калий	1100	1200
Йод	0,1	0,1
Селен	0,03	0,05
Фтор	3	4

Примечание:

1. Ассортимент вырабатываемых на пищеблоке готовых блюд и кулинарных изделий определяется с учетом набора помещений, обеспечения технологическим, холодильным оборудованием.

2. Питание должно быть организовано посредством реализации основного (организованного) меню, включающего горячее питание, дополнительного питания, а также индивидуального меню утвержденного руководителем образовательной организации, рассчитанного не менее чем на 2 недели, с учетом физиологических потребностей в энергии и пищевых веществах для детей всех возрастных групп и рекомендуемых суточных наборов продуктов для организации питания детей в

образовательных организациях. (Приложение №35)

При составлении меню учитываются национальные и территориальные особенности питания населения и состояние здоровья детей, а также в соответствии с рекомендуемым ассортиментом основных пищевых продуктов для использования в питании детей в образовательных организациях.

3. При составлении основного меню следует руководствоваться распределением энергетической ценности (калорийности) суточного рациона по отдельным приемам пищи с учетом таблицы 2.

Таблица 2

Рекомендуемое распределение калорийности между приемами пищи в %

	7-11 лет	12 лет и старше
Завтрак	20-25%	20-25%
Обед	20-25%	20-25%

4. Примерное меню должно содержать информацию в соответствии с Приложением №37. Обязательно приводятся ссылки на рецептуры используемых блюд и кулинарных изделий в соответствии со сборниками рецептов для детского питания. Наименования блюд и кулинарных изделий, указываемых в примерном меню, должны соответствовать их наименованиям, указанным в использованных сборниках рецептов. Повторение одних и тех же блюд или кулинарных изделий в один и тот же день или последующие два дня не допускается.

Производство готовых блюд осуществляется в соответствии с технологическими картами, в которых должна быть отражена рецептура и технология приготовления блюд и кулинарных изделий. Технологические карты должны быть оформлены согласно Приложению №9.

Фактический рацион питания должен соответствовать утвержденному примерному меню.

5. Завтрак должен состоять из горячего блюда (каша, запеканка, творожные и яичные блюда и др.), закуски (бутерброда или салата и т. п) и горячего напитка. Обед должен включать закуску (салат или порционные овощи, сельдь с луком), первое блюдо (суп), второе блюдо из мяса, рыбы или птицы, гарнир, напиток (компот или кисель). Полдник включает напиток (молоко, кисломолочные напитки, соки, чай) с булочными или кондитерскими изделиями без крема, допускается выдача или крупяных запеканок и блюд. Суммарные объемы блюд по приемам пищи должны соответствовать таблице 3

Таблица 3

Суммарные объемы блюд по приёмам пищи (в граммах)

Возраст детей	Завтрак	Обед	Полдник
С 7-11 лет	500	700	300
С 12 лет и старше	550	800	350

6. В образовательной организации, функционирующей в до 6 и более часов, основным меню должно быть предусмотрено ежедневное использование в питании детей: молока, кисломолочных напитков, мяса (или рыбы), картофеля, овощей, фруктов, хлеба, круп, сливочного и растительного масла, сахара, соли. Остальные продукты (творог, сметана, птица, сыр, яйцо, соки и другие) включаются 2 - 3 раза в неделю.

7. При отсутствии каких-либо продуктов в целях обеспечения полноценного сбалансированного питания разрешается проводить их замену на равноценные по составу продукты в соответствии с таблицей замены продуктов по белкам и углеводам (см. СанПиН).

При отсутствии свежих овощей и фруктов возможна их замена в меню на соки, быстрозамороженные овощи и фрукты.

8. На основании утвержденного основного меню ежедневно составляется меню приготавливаемых блюд, с указанием выхода блюд, энергетической ценности, № рецептуры для детей разного возраста. Допускается составление (представление) меню в электронном виде, а также с вывешиванием его в свободном доступе. Рекомендуется для заказа продуктов с учетом принятой логистики организации питания образовательной организации составлять меню-требование.

9. В образовательных организациях для детей с хроническими заболеваниями (сахарный диабет, пищевая аллергия), питание детей должно быть организовано в соответствии с принципами лечебного и профилактического питания детей с соответствующей патологией на основе соответствующих норм питания именно.

10. Кратность приема пищи определяется временем пребывания детей в образовательной организации (завтрак или обед, или завтрак и обед, или полдник).

1. Персонал образовательных организаций проходит предварительные, при поступлении на работу, и периодические медицинские осмотры, в установленном порядке; аттестацию на знание настоящих санитарных норм и правил не реже 1 раза в год. Неаттестованный персонал образовательных организаций проходит повторное гигиеническое воспитание и обучение с последующей переаттестацией.

2. Каждый работник образовательных организаций должен иметь личную медицинскую книжку, в которую должны быть внесены результаты медицинских обследований и лабораторных исследований, сведения о прививках, перенесенных инфекционных заболеваниях, сведения о прохождении профессиональной гигиенической подготовки и аттестации, допуск к работе.

При отсутствии сведений о профилактических прививках работники, поступающие в образовательные организации, должны быть привиты в соответствии с национальным календарем профилактических прививок.

3. Ежедневно перед началом работы проводится осмотр работников, связанных с приготовлением и раздачей пищи. Результаты осмотра заносятся в гигиенический журнал (Приложение №31).

Не допускаются к работе на пищеблоке лица с ангинами, катаральными явлениями верхних дыхательных путей, гнойничковыми заболеваниями рук, заболевшие или при подозрении на инфекционные заболевания.

При наличии у работников пищеблока порезов, ожогов они могут быть допущены к работе при условии их работы в перчатках.

4. Персонал образовательных организаций должен соблюдать правила личной гигиены: приходить на работу в чистой одежде и обуви; оставлять верхнюю одежду, головной убор и личные вещи в индивидуальном шкафу для одежды, коротко стричь ногти.

5. Работники пищеблока должны быть обеспечены специальной одеждой, не менее трех комплектов на 1 человека. Специальная одежда должна храниться в отдельном шкафу. Не допускается совместное хранение в одном шкафу спецодежды и личных вещей. Работники пищеблока не должны во время работы носить кольца, серьги, принимать пищу и курить на рабочем месте.

6. Перед входом в туалетную комнату персонал должен снимать спецодежду, либо иметь дежурный халат, и после посещения тщательно мыть руки мылом.

Приложение № 37

Требования к соблюдению санитарных правил

1. Руководитель образовательной организации является ответственным лицом за организацию и полноту выполнения настоящих санитарных правил, в том числе обеспечивает:

- ✓ наличие текста настоящих санитарных правил в организации и доведение содержания правил до работников образовательной организации;
- ✓ выполнение требований санитарных правил всеми работниками образовательной организации;
- ✓ необходимые условия для соблюдения санитарных правил;
- ✓ прием на работу лиц, имеющих допуск по состоянию здоровья, прошедших профессиональную гигиеническую подготовку и аттестацию;
- ✓ наличие личных медицинских книжек на каждого работника;
- ✓ своевременное прохождение работниками образовательной организации периодических медицинских обследований, гигиенического воспитания и обучения;
- ✓ организацию мероприятий по дезинфекции, дезинсекции и дератизации;
- ✓ исправную работу технологического, холодильного и другого оборудования образовательной организации.

2. Медицинский персонал образовательных организаций (в т.ч., работающий на базе учреждений здравоохранения) осуществляет повседневный контроль за соблюдением требований санитарных правил.

3. За нарушение санитарного законодательства руководитель образовательных организаций, а также должностные лица, нарушившие требования настоящих санитарных правил, несут ответственность в порядке, установленном законодательством Российской Федерации.

Приложение № 38

**Менюготавливаемых блюд
(согласно СанПиН 2.3/2.4.3590-20)**

Прием пищи	Наименование блюда	Вес блюда		Пищевые вещества						Энергетическая ценность	N рецепт уры	
				Белки		Жиры		Углеводы				
Возрастная группа		7-11	12 и старше	7-11	12 и старше	7-11	12 и старше	7-11	12 и старше	7-11	12 и старше	
Неделя	1											
День 1												
Завтрак												
Итого за завтрак												
Обед												
Итого за обед												
Полдник												
Итого за полдник												
Ужин												
Итого за ужин												
Итого за день:												

Приложение № 39

**Требования к санитарному содержанию помещений
образовательной организации (пищеблок)**

1. Внутренняя отделка производственных помещений выполнена из материалов, позволяющих проводить ежедневную уборку.
2. Все помещения убираются влажным способом с применением моющих и дезинфицирующих средств
3. Влажная уборка в обеденном зале, проводится после каждого приема пищи.
 - ✓ обеденные столы промываются раствором моющих и дезинфицирующих средств
 - ✓ для проведения уборки используется специально выделенная и промаркированная тара для чистой и использованной ветоши.
4. Для уборки производственных помещений выделен специальный промаркированный инвентарь.
5. Санитарно-техническое оборудование ежедневно обеззараживаются независимо от эпидемиологической ситуации. Сидения на унитазах ручки сливных бачков и ручки дверей моются теплой водой с мылом или иным моющим средством, безвредным для здоровья человека, ежедневно.
6. Генеральная уборка всех помещений и оборудования проводится каждую пятницу, согласно графика.
7. При неблагоприятной эпидемиологической ситуации в образовательной организации, в целях предупреждения распространения инфекции, проводятся дополнительные мероприятия в соответствии с требованиями санитарных правил.
При регистрации случаев инфекционных заболеваний проводятся противоэпидемические мероприятия персоналом образовательной организации.
8. При регистрации случаев инфекционных заболеваний проводятся санитарно-противоэпидемические (профилактические) мероприятия в соответствии с санитарным законодательством Российской Федерации.
9. В теплое время года окна и двери пищеблока оснащены сетками.
10. Решетки вытяжных вентиляционных систем должны быть открыты. По мере загрязнения их очищают от пыли. Очистка шахт вытяжной вентиляции проводится по мере загрязнения.
11. Все виды ремонтных работ не допускается проводить при функционировании организации в присутствии детей.
12. В дошкольной образовательной организации должны проводиться мероприятия, исключающие проникновение насекомых и грызунов. При их обнаружении в течение суток должны быть

организованы и проведены мероприятия по дезинсекции и дератизации в соответствии с требованиями к проведению дезинфекционных и дератизационных мероприятий.

Приложение № 40

Основные гигиенические и противоэпидемические мероприятия, проводимые медицинским персоналом в образовательной организации (пищеблок)

1. В целях профилактики возникновения и распространения инфекционных заболеваний и пищевых отравлений медицинский работник проводит:

- ✓ медицинские осмотры сотрудников (на гнойничковые заболевания кожи) перед началом работы, с целью выявления больных. В случае обнаружения, их отстраняют от работы, результаты осмотра заносят в специальный журнал;
- ✓ работу по организации профилактических осмотров сотрудников и проведение профилактических прививок;
- ✓ информирование руководителей учреждения, сообщение в территориальные учреждения здравоохранения о случае инфекционных и паразитарных заболеваний среди воспитанников и персонала учреждения в течение 2 часов после установления диагноза;
- ✓ систематический контроль за санитарным состоянием и содержанием территории и всех помещений, соблюдением правил личной гигиены персоналом;
- ✓ организацию и контроль за проведением профилактических и санитарно-противоэпидемических мероприятий,
- ✓ работу по организации и проведению профилактической и текущей дезинфекции, а также контроль за полнотой ее проведения;
- ✓ работу с персоналом и детьми по формированию здорового питания (организация "дней здоровья", игр, викторин и другие);
- ✓ контроль за пищеблоком и питанием детей;
- ✓ ведение медицинской документации;
- ✓ контроль за поступающим сырьем и продуктами питания;
- ✓ проведение бракеража готовой продукции;
- ✓ проведение дополнительной витаминизации
- ✓ контроль за соблюдением личной гигиены сотрудниками.

2. В целях профилактики контагиозных гельминтозов (энтеробиоза и гименолепидоза) в образовательной организации осуществляются

мероприятия по предупреждению передачи возбудителя и оздоровлению источников инвазии.

2.1. Выявление инвазированных контагиозными гельминтозами осуществляется одновременным однократным обследованием всех сотрудников образовательной организации один раз в год.